

T.C
YILDIRIM KAYMAKAMLIĐI
ŐİRİNEVLER İLKOKULU MÜDÜRLÜĐÜ

2024-2028 STRATEJİK PLANI





‘Başarı, ancak adaletli bir planla ve en rasyonel tarzda çalışmakla mümkün olabilir.’

Mustafa Kemal ATATÜRK

A handwritten signature of Mustafa Kemal Atatürk in black ink, written in a cursive style.

Okul/Kurum Bilgileri

İli: BURSA		İlçesi: YILDIRIM	
Adres:	Şirinevler Mah. Şirinevler Cad.No: 125 Yıldırım / BURSA	Coğrafi Konum (link)	https://maps.app.goo.gl/Xo6zj8ZiUcquYk4x6
Telefon Numarası:	0(224)3412128	Faks Numarası:	0(224)3412129
e- Posta Adresi:	717487@meb.k12.tr	Web sayfası adresi:	sirinevlerioo.meb.k12.tr
Kurum Kodu:	717487	Öğretim Şekli:	İkili Eğitim

SUNUŞ



Okullar, toplumların kültürel zenginliklerini yaşatması ve çağın gelişmelerine yön vermesi bakımından stratejik öneme sahip örgütlerin başında gelmektedir. Bu nedenle okulların işlevlerini verimli bir şekilde yerine getirmesinde önemli olabilecek faktörlerden biri de okullarda hazırlanan stratejik planlardır. Kapsamlı ve özgün bir çalışmanın sonucu hazırlanan Stratejik Plan okulumuzun çağa uyumu ve gelişimi açısından tespit edilen ve ulaşılması gereken hedeflerin yönünü ve tercihlerini kapsamaktadır. Katılımcı bir anlayış ile oluşturulan Stratejik Plânın, okulumuzun eğitim yapısının daha da güçlendirilmesinde bir rehber olarak kullanılması amaçlanmaktadır. Okulumuzda görev yapan arkadaşlarımız misyon, vizyon ve temel değerler çerçevesinde, belirttiğimiz hedeflere ve daha iyi bir eğitim seviyesine ulaşmak gayretiyle sürekli yenilenmeyi ve kalite kültürünü kendilerine ilke edinmeyi amaçlamaktadır.

Stratejik Planda belirlenen hedeflerimizi ne ölçüde gerçekleştirdiğimiz, plan dönemi içindeki her yıl sonunda gözden geçirilecek ve gereken revizyonlar yapılacaktır. Planımızın hazırlanmasında emeği geçen stratejik planlama ekibimize, öğretmenlerimize, öğrenci velilerimize, çalışanlarımıza ve bize yardımcı olan tüm kurum ve kuruluşlara teşekkür ederim.

Baş.Öğrt. İsmail YILMAZ

Okul Müdürü

İÇİNDEKİLER

SUNUŞ.....	4
1. GİRİŞ VE STRATEJİK PLANIN HAZIRLIK SÜRECİ.....	7
1.1 Strateji Geliştirme Kurulu ve Stratejik Plan Ekibi	7
1.2 Planlama Süreci	7
2. DURUM ANALİZİ	10
2.1 Kurumsal Tarihçe.....	10
2.2 Uygulanmakta Olan Stratejik Planın Değerlendirilmesi	11
2.3 Mevzuat Analizi.....	13
2.4 Üst Politika Belgeleri Analizi	15
2.5 Faaliyet Alanları ile Ürün/Hizmetlerin Belirlenmesi	16
2.6 Paydaş Analizi	17
2.7 Kuruluş İçi Analiz.....	24
2.7.1 Teşkilat Şeması	25
2.7.2 İnsan Kaynakları	26
2.7.3 Teknolojik Düzey	29
2.7.4 Mali Kaynaklar	32
2.7.5 İstatistik Veriler.....	33
2.8 Çevre Analizi (PESTLE).....	35
2.9 Güçlü ve Zayıf Yönler ile Fırsatlar ve Tehditler (GZFT) Analizi.....	37
2.10 Tespit ve İhtiyaçların Belirlenmesi	39
3. GELECEĞE BAKIŞ	42
3.1 Misyon.....	42
3.2 Vizyon	42
3.3 Temel Değerler	43
3.4 Amaç, Hedef ve Performans Göstergesi ile Stratejiler.....	43
4.e-GÜVENLİK.....	49
5.MALİYETLENDİRME.....	53
6.İZLEME VE DEĞERLENDİRME.....	55
EKLER.....	57

1.BÖLÜM

GİRİŞ VE STRATEJİK PLANIN HAZIRLIK SÜRECİ

1. GİRİŞ VE STRATEJİK PLANIN HAZIRLIK SÜRECİ

1.1 Strateji Geliştirme Kurulu ve Stratejik Plan Ekibi

Stratejik Planlama çalışmaları, Millî Eğitim Bakanlığı Strateji Geliştirme Başkanlığının 2022-21 Sayılı Genelgesi gereğince başlatılmıştır.

Strateji Geliştirme Kurulu: Okul müdürünün başkanlığında, bir okul müdür yardımcısı, bir öğretmen ve okul/aile birliği başkanı ile bir yönetim kurulu üyesi olmak üzere 5 kişiden oluşan üst kurul kurulumdur.

Stratejik Plan Ekibi: Okul müdürü tarafından görevlendirilen ve üst kurul üyesi olmayan müdür yardımcısı başkanlığında, belirlenen öğretmenler ve gönüllü velilerden oluşur.

Tablo 1. Strateji Geliştirme Kurulu ve Stratejik Plan Ekibi Tablosu

Strateji Geliştirme Kurulu Bilgileri		Stratejik Plan Ekibi Bilgileri	
Adı Soyadı	Ünvanı	Adı Soyadı	Ünvanı
İsmail YILMAZ	Okul Müdürü	Tansel TUNCER	Müdür Yardımcısı
Çiğdem KESAL	Müdür Yardımcısı	Sabahat HAN	Öğretmen
İsmail DOĞAN	Öğretmen	Esra Nur BİLİCİ	Öğretmen
Metin KOÇ	Okul-Aile Birliği Baş.	Volkan AÇAN	Öğretmen
Müzeyyen PULAT	Okul-Aile Birliği Üye	Fatih AKÇAY	Öğretmen
		Şehri GÜL	Veli

1.2 Planlama Süreci

2024-2028 dönemi stratejik plan hazırlanması süreci Üst Kurul ve Stratejik Plan Ekibinin oluşturulması ile başlamıştır. Ekip tarafından oluşturulan çalışma takvimi kapsamında ilk aşamada durum analizi çalışmaları yapılmış ve durum analizi aşamasında paydaşlarımızın plan sürecine aktif katılımını sağlamak üzere paydaş anketi, toplantı ve görüşmeler yapılmıştır.

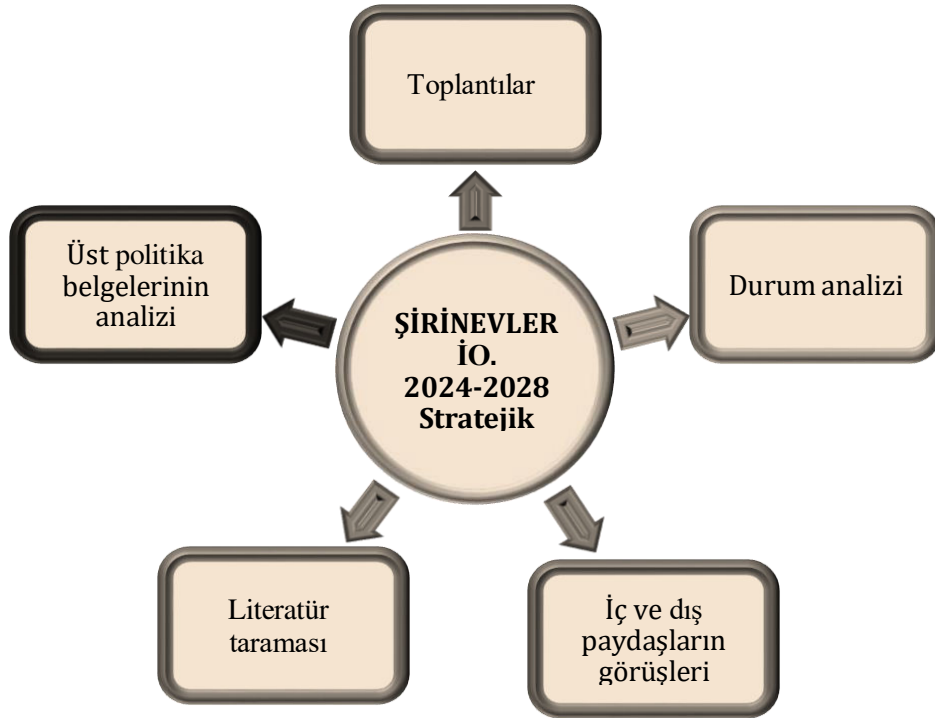
Stratejik planlama uygulamalarının başarılı olması plan öncesi hazırlık çalışmalarının iyi planlanmış olmasına ve sürece katılımın sağlanmasına bağlıdır. Hazırlık dönemindeki çalışmalar Strateji

Geliştirme Başkanlığınca yayınlanan “Millî Eğitim Bakanlığı 2024-2028 Stratejik Plan Hazırlık Programı” dikkate alınarak ele alınmıştır. Program aşağıdaki konuları içermektedir:

- Stratejik plan hazırlık çalışmalarının başladığının duyurulması
- Strateji geliştirme kurul ve ekiplerinin oluşturulması
- Stratejik planlama ekiplerine eğitimler düzenlenmesi
- Stratejik plan hazırlama takviminin oluşturulması

Durum analizinin ardından geleceğe yönelim bölümüne geçilerek okulumuzun amaç, hedef, gösterge ve eylemleri belirlenmiştir.

Şekil 1: Stratejik Plan Oluşum Şeması



2.BÖLÜM

DURUM ANALİZİ

2. DURUM ANALİZİ

Stratejik planlama sürecinin ilk adımı olan durum analizi, okulumuzun “neredeyiz?” sorusuna cevap vermektedir. Okulumuzun/kurumumuzun geleceğe yönelik amaç, hedef ve stratejiler geliştirebilmesi için öncelikle mevcut durumda hangi kaynaklara sahip olduğu ya da hangi yönlerinin eksik olduğu ayrıca, okulumuzun/kurumumuzun kontrolü dışındaki olumlu ya da olumsuz gelişmelerin neler olduğu değerlendirilmiştir. Dolayısıyla bu analiz, okulumuzun/kurumumuzun kendisini ve çevresini daha iyi tanımasına yardımcı olacak ve stratejik planın sonraki aşamalarından daha sağlıklı sonuçlar elde edilmesini sağlayacaktır.

Durum analizi bölümünde, aşağıdaki hususlarla ilgili analiz ve değerlendirmeler yapılmıştır;

- Kurumsal tarihçe
- Uygulanmakta olan planın değerlendirilmesi
- Mevzuat analizi
- Üst politika belgelerinin analizi
- Faaliyet alanları ile ürün ve hizmetlerin belirlenmesi
- Paydaş analizi
- Kuruluş içi analiz
- Dış çevre analizi (Politik, ekonomik, sosyal, teknolojik, yasal ve çevresel analiz)
- Güçlü ve zayıf yönler ile fırsatlar ve tehditler (GZFT) analizi
- Tespit ve ihtiyaçların belirlenmesi

2.1 Kurumsal Tarihçe

2013-2014 eğitim-öğretim yılının Eylül ayında eğitim öğretime başlayan Şirinevler İlkokulu mevcut okul bahçesinin güney tarafına inşa edilen 22 derslikli binada eğitim-öğretime devam etmektedir. Okulumuz ikili eğitim yapmakta olup yaklaşık otuzbeş kişilik sınıf mevcutlarıyla ideal bir eğitim öğretim ortamı sunmaktadır. Kaynaştırma öğrencileri açılan eğitim destek odaları, 3. ve 4. sınıflar için açılan İYEP kurslarıyla Öğrencilerimizin akademik düzeyleri geliştirilmektedir. Özellikle özel eğitim alt sınıflarımızla bölgede önemli olmakla birlikte ihtiyaç sahibi çocukların gereksinimleri önemli ölçüde karşılanmaktadır.

2022-2023 Eğitim öğretim yılında Erken Çocukluk Eğitiminde Kalite ve Erişimin Arttırılması Projesi kapsamında okul bahçemize yerleştirilen 2 derslikli konteyner kabul edebileceğimiz öğrenci sayısını artırarak erken çocukluk eğitiminde daha çok öğrenciye ulaşmamıza destek olmuştur. 2022-2023 Eğitim-Öğretim yılında konteynerin arkasına yemekhane açılarak anasınıfı öğrencilerimizin hijyenik bir ortamda yemek yemeleri sağlanmıştır.

Okulumuz öğrencilerin zihinsel, bedensel ve ahlaksal açıdan gelişmesini sağlayacak, toplumun yetişmiş insan gücünü karşılayacak nitelikte olup hem bir bilgi yuvası hem de sosyal etkinliklerin yerine getirildiği

kurumumuz geleceğini emin adımlarla inşa etmektedir.

Şu an 1 Müdür, 3 Müdür Yardımcısı ,62 öğretmen,5 personel ile 1356 öğrenciye eğitim veren okulumuz, bütün sınıflarımızda bulunan internete bağlı akıllı tahta, bilgisayar ve projeksiyon cihazları ile eğitim öğretim faaliyetlerine çağdaş teknolojiyi kullanarak devam etmektedir.

2.2 Uygulanmakta Olan Stratejik Planın Değerlendirilmesi

MEB Strateji Geliştirme Başkanlığının yayınladığı 2010/14 sayılı genelge ile İlçe Milli Eğitim Müdürlüklerinin stratejik plan yapmaları zorunlu hale getirilmiştir. Bu genelge doğrultusunda stratejik planlama ekibi kurulmuş, 2019–2023 yıllarını kapsayan stratejik planı tamamlanarak yayımlanmıştır.

2019-2023 Stratejik Planı Mevcut Durum Analizi Raporu, Stratejik Plan Kitabı ve Performans Programı kitapçığı olmak üzere 3 kitaptan oluşmaktadır. Stratejik Plan Hazırlık Süreci Durum Analizi, Geleceğe Yönelim, Maliyetlendirme, İzleme Ve Değerlendirme, olmak üzere 5 bölümden oluşmaktadır.

Mevcut planda Durum Analizi, Paydaş Analizi, Yükümlülükler Ve Mevzuat Analizi, Kurum İçi Ve Dışı Analiz, Üst Politika Belgeleri ,GZFT(SWOT)Analizi, kullanılmıştır. 2019-2023 Stratejik Planı Yasal Yükümlülükler Ve Mevzuat Analizi bölümü 652 sayılı Millî Eğitim Bakanlığının Teşkilat ve Görevleri Hakkında Kanun Hükmünde Kararname esaslarına göre belirlenmiştir. 2019-2023 Stratejik Planı Okulun Tarihçesi, Okulun Mevcut Durumu, Paydaş Analizi,GZFT Analizi, Misyonumuz, Vizyonumuz, Temel Değerlerimiz, Eğitim ve Öğretime Erişim, Eğitim ve Öğretimde Kalitenin Arttırılması, Kurumsal Kapasite, Güvenlik,olmak üzere 11 faaliyet alanında gruplanmıştır.

2019-2023 stratejik planımız, Okul Müdürü İsmail YILMAZ başkanlığında görevli öğretmenlerimizin katılımıyla yapılan toplantılarda, değerlendirilmiş ve sonuçları paylaşılmıştır. 2019-2023 stratejik planımızla birlikte hesap verilebilirlik anlayışı ile kaynakların etkili, ekonomik ve verimli bir şekilde elde edilmesi ve kullanılması sağlanmış,stratejik yönetim anlayışı kurum kültürü olarak benimsenmiştir. Planlama, çalışmaları izleme, değerlendirme ve denetleme süreçleri önem kazanmıştır.

Değerlendirme raporu, 2019-2023 Dönemi Stratejik Planının 2023 yılı hedeflere ve hedeflere ait performans göstergelerine ulaşma oranları dikkate alınarak hazırlanmıştır. Raporda; stratejik planda belirlenmiş olan amaç ve hedefler, sorumlu birim ve performans göstergeleri bazında değerlendirilmiştir ve her bir performans göstergesi için performans hesaplaması yüzde olarak hesaplanmıştır. Performans göstergelerine ilişkin değerlendirmeler; Her bir performans göstergesinin hedefe etkisi göz önünde bulundurularak hedef bazında performans hesaplaması yapılmıştır.

Hedef Performansının Hesaplanmasında Dikkat Edilen Hususlara Aşağıda Yer Verilmiştir:

- Tablolarda yer alan hedef performansları, performans göstergelerinin gerçekleşme yüzdeleri tek tek hesaplandıktan sonra ilgili göstergenin hedefe olan etkisi bulunarak sonuçların toplanmasıyla elde edilmiştir.
- Bazı göstergelerin performansı yüzde 100'ü aşmıştır. Ancak hedef performansının ölçümünde bu değer 100 olarak dikkate alınmıştır. Böylece diğer göstergelerin hedefe etkisinin doğru hesaplanması sağlanmıştır.
- Bazı göstergelerin performansı negatif bir değer almıştır. Ancak hedef performansının ölçümünde

bu deęer 0 olarak dikkate alınmıřtır. Bylece dięer gstergelerin hedefe etkisinin doęru hesaplanması saęlanmıřtır.

Deęerlendirmelerimiz sonucunda, hedef gstergelerimize etki eden nemli geliřmeler yařandığını gzlemledik. Bu geliřmeler, planlarımızın bazı alanlarda bařarısızlıęa neden olmasına yol atı. Bu kırılma noktalarını ayrıntılı olarak planımızın deęerlendirme analizinde ele alacaęız. zellikle řu anahtar konuları vurgulayabiliriz:

Pandemi Sreci: COVID-19 pandemisi, eęitim alanında byk zorluklar yarattı. Dnya genelinde okulların kapanması veya sınırlı katılımla aık kalması, ęrenciler zerinde olumsuz etkilere yol atı.

Deprem Etkisi: Kahramanmarař'ta yařanan deprem, psikolojik ve sosyal hasara neden oldu ve ęrencilerin eęitimine olumsuz etkiledi.

Okul Kapanmaları: COVID-19 pandemisi nedeniyle birok lkede okullar geici olarak kapatılmıř veya evrimii eęitime geilmiřtir. Bu, ęrencilerin fiziksel olarak okula katılamamaları anlamına gelir.

evrimii Eęitim Uygulamaları: Pandemi sırasında ęrenciler, ęretmenler ve eęitim kurumları, evrimii eęitim platformlarına daha fazla baęımlı hale gelmiřtir.

ęrenci Bařarısındaki Dalgalanmalar: Pandemi nedeniyle ęrenci bařarısı ve ęrenci notları dnya genelinde dalgalanmıřtır. Online eęitim, ęrencilerin motivasyonunu ve ęrenme srelerini etkilemiřtir.

ęrenci Devamsızlıęı: Okulların kapanması veya karıřık eęitim modelleri, ęrenci devamsızlıęı sorunlarına yol amıřtır. Bazı ęrenciler, evrimii eęitime eriřimde sorun yařamıřtır.

Bu faktrler, hedeflerimize ulařma konusunda karřılařtıęımız zorlukların altını izmektedir. Bu nedenle, yeni plan dneminde bu zorlukların stesinden gelmeyi ve daha etkili bir eęitim ortamı oluřturmayı hedeflemekteyiz.

řirinevler İlkokulu olarak 2019-2023 Stratejik Planı'nın gerekleřme durumu deęerlendirildięinde ařaęıdaki konularda nemli iyileřmelerin saęlandığı grlmřtr:

İyileřmeler

- 1) Okul binasında ve fiziki mekanlarda iyileřtirilmeler yapılmıřtır.
- 2) Okul binasının i ve dıř temizlięi saęlanmıřtır.
- 3) Okul binasında ęrencilerin gvenlikleri saęlanmıřtır.
- 4) Okul binası iř saęlıęı ve gvenlięi standartlarına uygun hale getirilmiřtir.
- 5) Sosyal ve kltrel faaliyetlerde byk lde artıř olması

Sorunlar

- 1) Velilerin okul idaresine ve ęretmenlere yersiz mdahalelerde bulunmaları.
- 2) alıřanlara ynelik yapılan sulamalarda velilere yaptırımların yetersiz olması.
- 3) Yabancı uyruklu ęrencilerin 20 gn ařan devamsızlık oranlarının yksek olması
- 4) Nfus artıřı nedeniyle sınıf mevcutlarımızın 35' in zerine ıkması

2.3 Mevzuat Analizi**Tablo 2: Mevzuat Analizi**

YASAL YÜKÜMLÜLÜK (GÖREVLER)	DAYANAK(KANUN, YÖNETMELİK, GENELGE, YÖNERGE)
Atama	657 Sayılı Devlet Memurları Kanunu
	Milli Eğitim Bakanlığına Bağlı Okul ve Kurumların Yönetici ve Öğretmenlerinin Norm Kadrolarına İlişkin Yönetmelik
	Milli Eğitim Bakanlığı Eğitim Kurumları Yöneticilerinin Atama ve Yer Değiştirmelerine İlişkin Yönetmelik
	Milli Eğitim Bakanlığı Öğretmenlerinin Atama ve Yer Değiştirme Yönetmeliği
Ödül, Disiplin	Devlet Memurları Kanunu
	6528 Sayılı Milli Eğitim Temel Kanunu İle Bazı Kanun ve Kanun Hükmünde Kararnamelerde Değişiklik Yapılmasına Dair Kanun
	Milli Eğitim Bakanlığı Personeline Başarı, Üstün Başarı ve Ödül Verilmesine Dair Yönerge
	Milli Eğitim Bakanlığı Disiplin Amirleri Yönetmeliği
Okul Yönetimi	1739 Sayılı Milli Eğitim Temel Kanunu
	Milli Eğitim Bakanlığı İlköğretim Kurumları Yönetmeliği
	Milli Eğitim Bakanlığı Okul Aile Birliği Yönetmeliği
	Milli Eğitim Bakanlığı Eğitim Bölgeleri ve Eğitim Kurulları Yönergesi
	MEB Yönetici ve Öğretmenlerin Ders ve Ek Ders Saatlerine İlişkin Karar
	Taşınır Mal Yönetmeliği
Eğitim-Öğretim	Anayasa
	1739 Sayılı Milli Eğitim Temel Kanunu
	222 Sayılı İlköğretim ve Eğitim Kanunu
	6287 Sayılı İlköğretim ve Eğitim Kanunu ile Bazı Kanunlarda Değişiklik Yapılmasına Dair Kanun
	Milli Eğitim Bakanlığı İlköğretim Kurumları Yönetmeliği
	Milli Eğitim Bakanlığı Eğitim Öğretim Çalışmalarının Planlı Yürütülmesine İlişkin Yönerge
	Milli Eğitim Bakanlığı Öğrenci Yetiştirme Kursları Yönergesi
	Milli Eğitim Bakanlığı Ders Kitapları ve Eğitim Araçları Yönetmeliği

	Milli Eğitim Bakanlığı Öğrencilerin Ders Dışı Eğitim ve Öğretim Faaliyetleri Hakkında Yönetmelik
Personel İşleri	Milli Eğitim Bakanlığı Personel İzin Yönergesi
	Devlet Memurları Tedavi ve Cenaze Giderleri Yönetmeliği
	Kamu Kurum ve Kuruluşlarında Çalışan Personelin Kılık Kıyafet Yönetmeliği
	Memurların Hastalık Raporlarını Verecek Hekim ve Sağlık Kurulları Hakkındaki Yönetmelik
	Milli Eğitim Bakanlığı Personeli Görevde Yükseltme ve Unvan Değişikliği Yönetmeliği
	Öğretmenlik Kariyer Basamaklarında Yükseltme Yönetmeliği
Mühür, Yazışma, Arşiv	Resmi Mühür Yönetmeliği
	Resmi Yazışmalarda Uygulanacak Usul ve Esaslar Hakkındaki Yönetmelik
	Milli Eğitim Bakanlığı Evrak Yönergesi
	Milli Eğitim Bakanlığı Arşiv Hizmetleri Yönetmeliği
Rehberlik ve Sosyal Etkinlikler	Milli Eğitim Bakanlığı Rehberlik ve Psikolojik Danışma Hizmetleri Yönet.
	Okul Spor Kulüpleri Yönetmeliği
	Milli Eğitim Bakanlığı İlköğretim ve Ortaöğretim Sosyal Etkinlikler Yönetmeliği
Öğrenci İşleri	Milli Eğitim Bakanlığı İlköğretim Kurumları Yönetmeliği
	Milli Eğitim Bakanlığı Demokrasi Eğitimi ve Okul Meclisleri Yönergesi
	Okul Servis Araçları Hizmet Yönetmeliği
İsim ve Tanıtım	Milli Eğitim Bakanlığı Kurum Tanıtım Yönetmeliği
	Milli Eğitim Bakanlığına Bağlı Kurumlara Ait Açma, Kapatma ve Ad Verme Yönetmeliği
Sivil Savunma	Sabotajlara Karşı Koruma Yönetmeliği
	Binaların Yangından Korunması Hakkındaki Yönetmelik
	Daire ve Müesseseler İçin Sivil Savunma İşleri Kılavuzu

Buna göre Okul Müdürlükleri İlköğretim Yönetmeliğine göre, okul müdürlüklerinin görevleri şunlardır:

Okul Müdürünün Görev, Yetki ve Sorumluluğu

Madde 60 — İlköğretim okulu, demokratik eğitim-öğretim ortamında diğer çalışanlarla birlikte müdür tarafından yönetilir. Okul müdürü; ders okutmanın yanında kanun, tüzük, yönetmelik, yönerge, program ve emirlere uygun olarak görevlerini yürütmeye, okulu düzene koymaya ve denetlemeye yetkilidir. Müdür, okulun amaçlarına uygun olarak yönetilmesinden, değerlendirilmesinden ve geliştirmesinden sorumludur. Okul müdürü, görev tanımında belirtilen diğer görevleri de yapar.

Müdür Yardımcısı Madde 62 — Müdür yardımcıları, ders okutmanın yanında okulun her türlü eğitim-öğretim, yönetim, öğrenci, personel, tahakkuk, ayniyat, yazışma, eğitici etkinlikler, yatılılık, bursluluk, güvenlik, beslenme, bakım, koruma, temizlik, düzen, halkla ilişkiler gibi işleriyle ilgili olarak okul müdürü tarafından verilen görevleri yapar. Bu görevlerin yapılmasından ve okulun amaçlarına uygun olarak işleyişinden müdüre karşı sorumludurlar. Müdür yardımcıları, görev tanımında belirtilen diğer görevleri de yapar.

2.4 Üst Politika Belgeleri Analizi

Üst politika belgeleri;

- 12. Kalkınma Planı
- Cumhurbaşkanlığı Programı,
- Orta Vadeli Program,
- Cumhurbaşkanlığı Yıllık Programı,
- Millî Eğitim Bakanlığı Stratejik Planı,
- İl Millî Eğitim Müdürlüğü Stratejik Planı,
- İlçe Millî Eğitim Müdürlüğü Stratejik Planı

Şirinevler İlkokulu görev ve sorumluluk yükleyen amir hükümlerin tespit edilmesi için tüm üst politika belgeleri ayrıntılı olarak taranmış ve bu belgelerde yer alan politikalar incelenmiştir. Bu çerçevede Şirinevler İlkokulu 2014-2028 Stratejik Planı'nın stratejik amaç, hedef, performans göstergeleri ve stratejileri hazırlanırken bu belgelerden yararlanılmıştır. Üst politika belgeleri;

- Millî Eğitim Bakanlığı Stratejik Planı,
- İl Millî Eğitim Müdürlüğü Stratejik Planı,
- İlçe Millî Eğitim Müdürlüğü Stratejik Planı

- Okul/kurumu ilgilendiren ulusal,bölgesel ve sektörel strateji eylem planlar

Tablo 3: Üst Politika Belgeleri Analiz Tablosu

Üst Politika Belgesi	İlgili Bölüm/Referans	Verilen Görevler/İhtiyaçlar
20. MİLLİ EĞİTİM ŞURASI KARARLARI	TÜM METİN	TEMEL EĞİTİMDE FIRSAT EŞİTLİĞİ, ÖĞRETMENLERİN MESLEKİ GELİŞİMİ
MİLLİ EĞİTİM BAKANLIĞI 2024/2028 STRATEJİK PLANI	AMAÇ , HEDEFLER	OKUL STRATEJİK PLANINDA MİLLİ EĞİTİM BAKANLIĞI' NIN PLANININ ESAS ALINMASI
BURSA İL MİLLİ EĞİTİM MÜDÜRLÜĞÜ 2024/2028 SATRATEJİK PLANI	AMAÇ, HEDEFLER	OKUL STRATEJİK PLANINDA İL MİLLİ EĞİTİM MÜDÜRLÜĞÜNÜN PLANININ ESAS ALINMASI

2.5 Faaliyet Alanları ile Ürün/Hizmetlerin Belirlenmesi

Mevzuatla Millî Eğitim Müdürlüklerine verilen diğer görev ve hizmetler ile kamu kurumu olarak kendisine verilen yasal yükümlülükler analiz edilerek faaliyet alanları boyutlandırılmıştır. Belirlenen ürün ve hizmetlerin birbirleriyle olan ilişkileri gözetilerek belirli faaliyet alanları altında toplulaştırılması, kuruluşun organizasyon şemasının ve faaliyetlerinin bütününe gözden geçirilmesi açısından faydalı bir çalışma olmuştur. Belirlenen faaliyet alanları, stratejik planlama sürecinin daha sonraki aşamalarında dikkate alınmıştır. Ayrıca, paydaşların görüş ve önerileri alınırken, bu aşamada belirlenen faaliyet alanları bazında çalışmalar yürütülmüştür.

Tablo 4. Faaliyet Alanlar/Ürün ve Hizmetler Tablosu

Faaliyet Alanı	Ürün/Hizmetler
Öğretim-egitim faaliyetleri	Öğrenci İşleri Kayıt-nakil işleri Devam-devamsızlık Sınıf geçme Sınav hizmetleri

Rehberlik faaliyetleri	Öğrencilere rehberlik yapmak Velilere rehberlik etmek Rehberlik faaliyetlerini yürütmek
Sosyal faaliyetler	Öğrencilerin sosyal ilişkiler kurmalarını sağlamak
Sportif faaliyetler	Öğrencilerin sportif faaliyetlerini destekleyecek yönlendirmeler yapmak ve kurslar açmak
Kültürel ve sanatsal faaliyetler	Öğrencilerin kültürel ve sanatsal faaliyetlerini desteklemek ve buna uygun ortam hazırlamak
İnsan kaynakları faaliyetleri (mesleki gelişim faaliyetleri, personel etkinlikleri...)	Okul çalışanlarının sosyal etkinlik ve mesleki gelişimlerini desteklemek
Okul aile birliği faaliyetleri	Okul aile birliği çalışmalarına uygun ortam hazırlamak
Öğrencilere yönelik faaliyetler	Öğrencilere yönelik faaliyetlerin yürütülmesini sağlamak
Ölçme değerlendirme faaliyetleri	Öğrenci değerlendirme faaliyetlerinin yürütülmesini sağlamak
Öğrenme ortamlarına yönelik faaliyetler	Öğrenme ortamlarını hazırlamak ve sürekliliğini sağlamak
Ders dışı faaliyetler	Uygun ders dışı faaliyetleri planlamak

Okulumuzda öğrencilerimizin kayıt, nakil, devam-devamsızlık, not, öğrenim belgesi düzenleme işlemleri e-okul yönetim bilgi sistemi üzerinden yapılmaktadır. Öğretmenlerimizin özlük, derece-kademe, terfi, hizmet içi eğitim, maaş ve ek ders işlemleri mebbis ve kbs sistemleri üzerinden yapılmaktadır. Okulumuzun mali işlemleri ilgili yönetmeliklere uygun olarak yapılmaktadır.

Okulumuzun rehberlik anlayışı sadece öğrenci odaklı değildir . Sınıf öğretmenlerimiz öğrenci ve velilere yönelik seminerler düzenlemekte, çeşitli anket ve envanterler uygulamaktadır. Düzenli olarak veli görüşmeleri yapılmaktadır.. Okulumuzda davranış problemi gözlemlenen sınıf ve öğrenciler güdülenerek olumlu davranış kazanmalarını sağlamak amaçlanmaktadır.

2.6 Paydaş Analizi

Müdürlüğümüz stratejik planın başarılı ulaşmasının ön koşulu olarak planın sahiplenilmesinin gerekli olduğuna inanmaktadır. Bu sebeple paydaş analizi yapılarak planın sahiplenilmesinin artacağına inanmaktadır. Müdürlüğümüz paydaş analizi kapsamında aşağıda verilen aşamaları sırası ile gerçekleştirmiştir.

1. Paydaşların Tespiti ve Sınıflandırılması

Paydaş analizinin ilk aşamasında Müdürlüğümüzün paydaşlarının kimler olduğunun belirlenmesi gerekmektedir. Bu amaçla DPT'nin Stratejik Planlama kılavuzundaki paydaş tespitinde ile İlçe Milli Eğitim Müdürlüğümüzün Önderliğinde kullanılan sorularından faydalanılarak Okulumuzun paydaş olarak kimlerle görüşmeler yapması gerektiği belirlenmiştir.

Okulumuzun faaliyetleri/hizmetleri ile ilgisi olanlar kimlerdir?

Okulumuzun faaliyetlerini/hizmetlerini yönlendirenler kimlerdir?

Okulumuzun faaliyetlerini/hizmetlerini kullananlar kimlerdir?

Okulumuzun faaliyetlerinden/hizmetlerinden etkilenenler kimlerdir?

Okulumuzun faaliyetlerini/hizmetlerini etkileyenler kimlerdir?

Yukarıda verilen sorular ışığında paydaşlar belirlendikten sonra, neden paydaş oldukları sorusu cevaplanmıştır. Bir sonraki aşamada ise paydaşlar; iç paydaşlar, dış paydaşlar olarak sınıflandırılmıştır.

Tablo 5. Paydaş Sınıflandırma ve Önceliklendirme Tablosu

Paydaşlar	İç Paydaşlar			Neden Paydaş
	İ	D	Y	
Milli Eğitim Bakanlığı				Bağlı olduğumuz merkezi idare
Bursa Valiliği				Bağlı olduğumuz mülki idare
Bursa Milli Eğitim Müdürlüğü				Bağlı olduğumuz üst idare
Yıldırım İlçe Milli Eğitim Müdürlüğü				Bağlı olduğumuz üst idare
Yıldırım Kaymakamlığı				Bağlı olduğumuz mülki idare

Yıldırım Belediyesi				Amaçlarımıza ulaşmada destek için işbirliği içinde olmamız gereken kurumlar
İlçe Okulları				Amaçlarımıza ulaşmada destek için işbirliği içinde olmamız gereken kurumlar
Yıldırım Milli Eğitim Şube Müdürleri				İlçe Milli Eğitim Yönetimi
Okul Yöneticileri				Hizmet üreten ve hizmet alan üretilen hizmeti alanlara ulaştırın
Aile Birlikleri				Tedarikçi
Öğretmenler				Hizmet üreten ve hizmet alan üretilen hizmetin niteliğini belirleyen hizmeti alanlara ulaştırın
Öğrenciler				Hizmet alan
Veliler				Tedarikçi doğrudan ve dolaylı hizmet alan
Muhtarlar				Amaçlarımıza ulaşmada destek içinde olmamız gereken kurumlar
Sendikalar				Amaçlarımıza ulaşmada destek içinde olmamız gereken kurumlar
İlçe Milli Eğitim Personeli				Hizmet üreten ve hizmet alan
Yıldırım Mal Müdürlüğü				Amaçlarımıza ulaşmada destek için işbirliği içinde olmamız gereken kurumlar
Yıldırım İlçe Emniyet Müdürlüğü				Amaçlarımıza ulaşmada destek için işbirliği içinde olmamız gereken kurumlar
Yıldırım Nüfus Müdürlüğü				Amaçlarımıza ulaşmada destek için işbirliği içinde olmamız gereken kurumlar
Yıldırım Sağlık Grup Başkanlığı				Amaçlarımıza ulaşmada destek için işbirliği içinde olmamız gereken kurumlar
İlçe Özel İdare Müdürlüğü				Amaçlarımıza ulaşmada destek için işbirliği içinde olmamız gereken kurumlar
İlçe Jandarma Komutanlığı				Amaçlarımıza ulaşmada destek için işbirliği içinde olmamız gereken kurumlar

2.Paydaşların Önceliklendirilmesi

Belirlenen paydaşlardan, Okulumuz faaliyetlerini en fazla etkileyen kurum ve/veya kişilerin tespit edilmesi amacıyla önceliklendirme çalışması yapılmıştır. Etki/Önem Matrisinden yararlanılarak paydaşların hangisine diğerlerine göre daha fazla odaklanması gerektiği belirlenmiştir.

3.Paydaşların Görüş Ve Önerilerinin Alınması Ve Değerlendirilmesi

Belirlenen paydaşlar ve yapılan önceliklendirmenin ardından paydaşların görüşlerinin alınması ve alınan görüşlerin değerlendirilmesi yapılmıştır.

Dış Paydaş Görüşmeleri

Müdürlüğümüz ile birlikte çalışmamız gereken dış paydaş olarak belirlenen kurumlar ve kişiler ile mülakat yolu ile görüşmeler yapılmıştır. Kurumlar ile gerçekleştirilen görüşme değerlendirmeleri aşağıda belirtilmiştir.

✓ İlçe Gençlik Ve Spor Müdürlüğü

İlçe Gençlik ve Spor Müdürlüğü ile yapılan Paydaş görüşmeleri kapsamında;

Gençlik ve Spor müdürlüğü faaliyetlerinin okulumuzda tanıtılması,

Okulumuz ile İlçe Gençlik ve Spor Müdürlüğünün yapacağı çalışmalara katılımların sağlanması adına girişimlerde bulunuldu.

Gençleri zararlı alışkanlıklara karşı korunması için öğrencilerin sosyal faaliyetlere yönlendirilmesini sağlamak için çalışmalar yürütülmesi için çalışmalar hızlandırıldı.

✓ İlçe Emniyet Müdürlüğü

İlçe Emniyet Müdürlüğü ile yapılan Paydaş görüşmeleri kapsamında; Emniyet kuvvetleri ile irtibat halinde olunarak meslek bilgileri verildi ve öğrencilerin emniyet mensupları

ile koordineli olarak görüşülerek davet edilmeleri ile öğrencilerin güvenlik güçlerinin mesleklerini tanımaları sağlanmaları yönünde girişimlerde bulunuldu.

İç Paydaş Görüşmeleri

Öncelikle iç paydaşlarımız olan okul personeli, öğretmenlerimiz, velilerimiz ve ilçe milli eğitim müdürlüğü ile görüşmeler yapıldı.

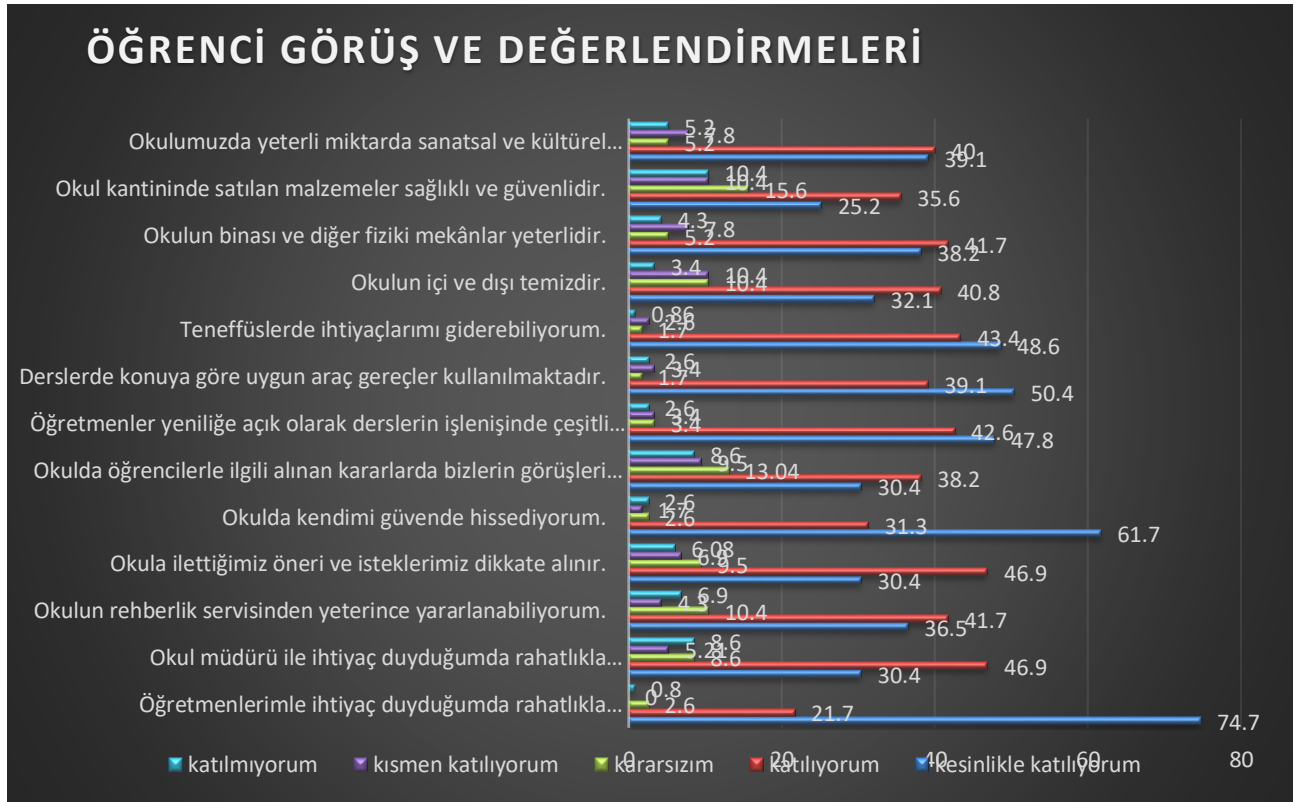
Okul personeli ile velilerle ve okulumuzda kurulan birliklerle toplantılar yapılarak okulumuzun stratejik planı hakkında fikir alış veriş yapıldı.

Okul Personeli, Öğrenciler ve velilere memnuniyet anketi düzenlendi.

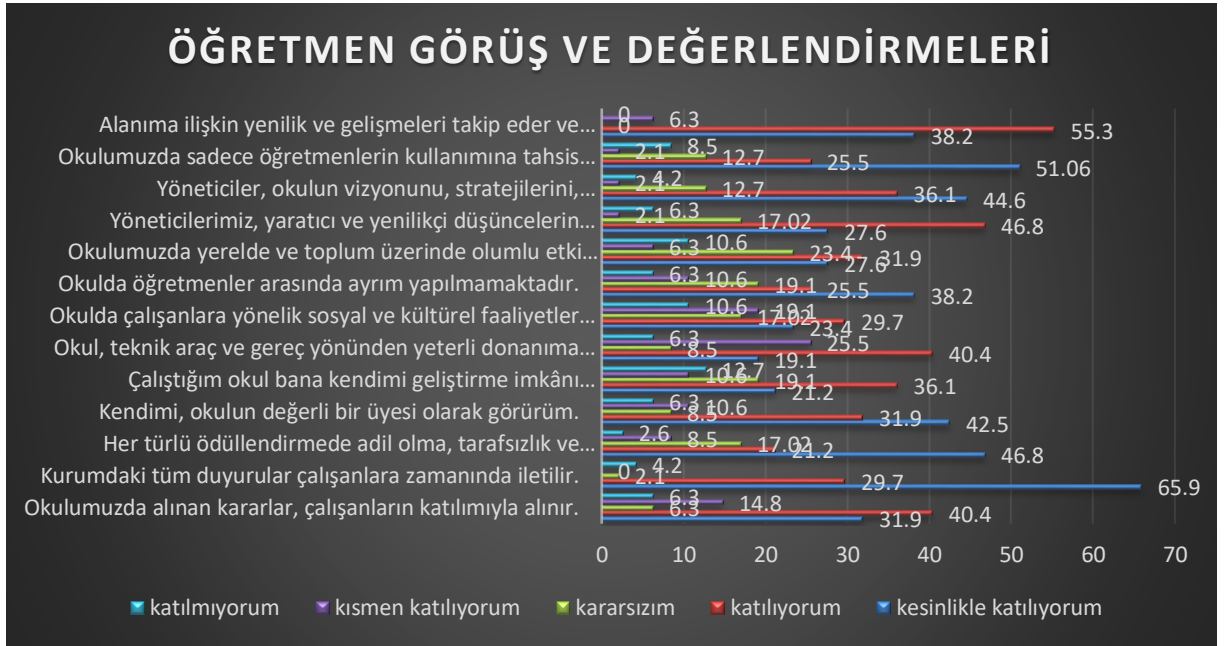
Yapılan toplantılar, görüşmeler, GZFT analizleri ve anket çalışmaları ile geniş katılımlı uygulanabilir anlaşılır bir plan hazırlanmıştır. Paydaş görüş değerlendirmeleri GZFT, sorun alanları ve geleceğe yönelim bölümlerine yansıtılmıştır. Ayrıca tüm paydaşlarımızın katılımı sağlanarak planın sahiplenilmesi sağlanmıştır.

Paydaş anketlerine ilişkin ortaya çıkan temel sonuçlar şu şekildedir:

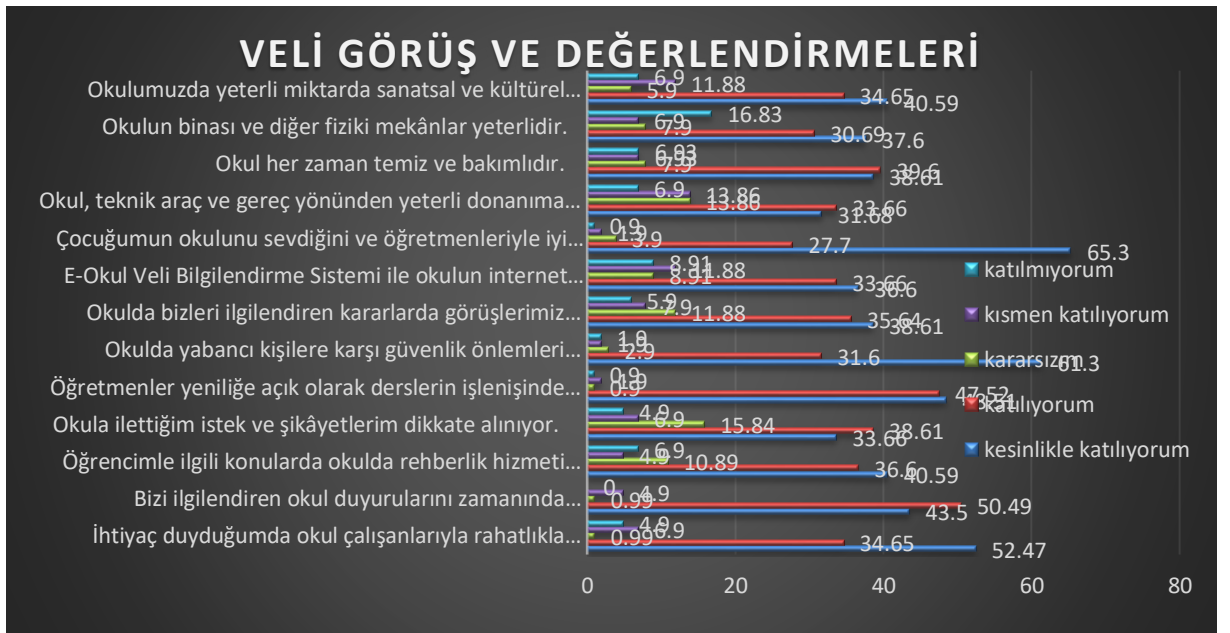
Öğrenci Anketi Sonuçları %



Öğretmen Anketi Sonuçları %



Veli Anketi Sonuçları %



4. Paydaş Ürün Hizmet Matrisi

Tablo 6: Paydaş Ürün Matrisi

Hizmetten Yararlanan Paydaşlar	İç Paydaş	Dış Paydaş	Kurum Hizmet Alanları						
			Yönetim Hizmetleri	Personel Hizmetleri	Eğitim - Öğretim Hizmetleri	Bütçe-Yatırım Hizmetleri	Araştırma Planlama İstatistik Hizmetleri	Teftiş Rehberlik Soruşturma Hizmetleri	Sivil Savunma Hizmetleri
Milli Eğitim Bakanlığı		X							
Bursa Valiliği		X							
Bursa Milli Eğitim Müdürlüğü		X							
Yıldırım Kaymakamlığı	X								
Yıldırım Belediyesi	X								
İlçe Milli Eğitim Müdürlükleri	X		X	X					
Bursa Milli Eğitim Şube Müdürleri	X								
Okul/Kurum Yöneticileri		X							
Aile Birlikleri	X								
Öğretmenler	X								
Öğrenciler	X								
Veliler	X								
Muhtarlar	X								
Sendikalar		X							
İlçe Milli Eğitim Personeli		X							
Yıldırım Mal Müdürlüğü		X							
Yıldırım İlçe Emniyet Müdürlüğü		X							
Yıldırım Nüfus Müdürlüğü		X							
Yıldırım Sağlık Grup Başkanlığı		X							
İlçe Özel İdare Müdürlüğü		X							
İlçe Jandarma Komutanlığı		X							

2.7 Kuruluş İçi Analiz

Müdürlüğümüzde kurum kültürünün oluşturulması için iş ve işlemlerde birim içi ve birimler arası koordinasyon sağlanmaktadır. Okulumuzda görevli 1 müdür, 3 müdür yardımcısı, 62 öğretmen ve çalışan personel arasında hiyerarşik bir sistem olmakla birlikte gerek yöneticiler gerekse personel arasında yatay iletişim mevcuttur. Her çalışanın fikirlerini rahatlıkla ifade edebileceği şekilde koordinasyon mekanizması oluşturulmuştur. Yönetici ve personelimizin mesleki yetkinliklerinin geliştirilmesi için hizmet içi eğitim faaliyetlerine katılımları teşvik edilmektedir. Stratejik Yönetim Sürecinde karar alma mekanizması işletilirken iç ve dış paydaşların görüşleri dikkate alınmaktadır. Okul müdürümüz çalışmalarına etki düzeyleri ve önemleri değerlendirilerek beklenti ve öneriler, karar alma mekanizmasına dâhil edilmektedir. Çalışmalar kurgulanırken dönemsel, çevresel, sosyolojik ve benzeri değişkenler dikkate alınmakta, sorunların çözümü ve ihtiyaçların giderilmesi amacıyla yapılan çalışmalarda bu değişkenler değerlendirilmektedir.

Stratejik plan hazırlanması çalışmaları kapsamında yapılan tüm faaliyetler okul Müdürümüzün bilgileri ve tensipleri dâhilinde yürütülmektedir. Ancak stratejik planlama ve izleme-değerlendirme çalışmaları başta olmak üzere “Stratejik Yönetim Süreci” ile ilgili iş ve işlemleri koordine edecek nitelikte personelin yeterli sayıda bulunmaması, bu konudaki ihtiyacın giderilmesi zorunluluğunu ortaya koymaktadır.

Okulumuzda anasınıflarında 177, 1. Sınıflarda 333, 2. Sınıflarda 319, 3. Sınıflarda 302, 4. Sınıflarda 225 olmak üzere toplam 1356 kayıtlı öğrencimiz bulunmaktadır. Bu öğrencilerden 14 tanesi özel eğitim sınıfı öğrencisidir. Okulumuzda kayıtlı 36 tane kaynaştırma eğitimi alan öğrenci bulunmaktadır. Bu öğrencilere ait BEP’ ler güncel tutularak ihtiyaç duydukları destek eğitim ve rehberlik hizmetleri öğrencilerimize düzenli olarak sunulmaktadır.

2024-2028 Stratejik Plan hazırlık çalışmaları kapsamında analiz çalışmalarında elde edilen bulgu, sonuç, öneri ve değerlendirmeler aşağıda sunulmuştur.

Çalışma sonuçlarına göre geliştirmeye açık alanlar öncelik sırasına göre aşağıda sıralanmıştır;

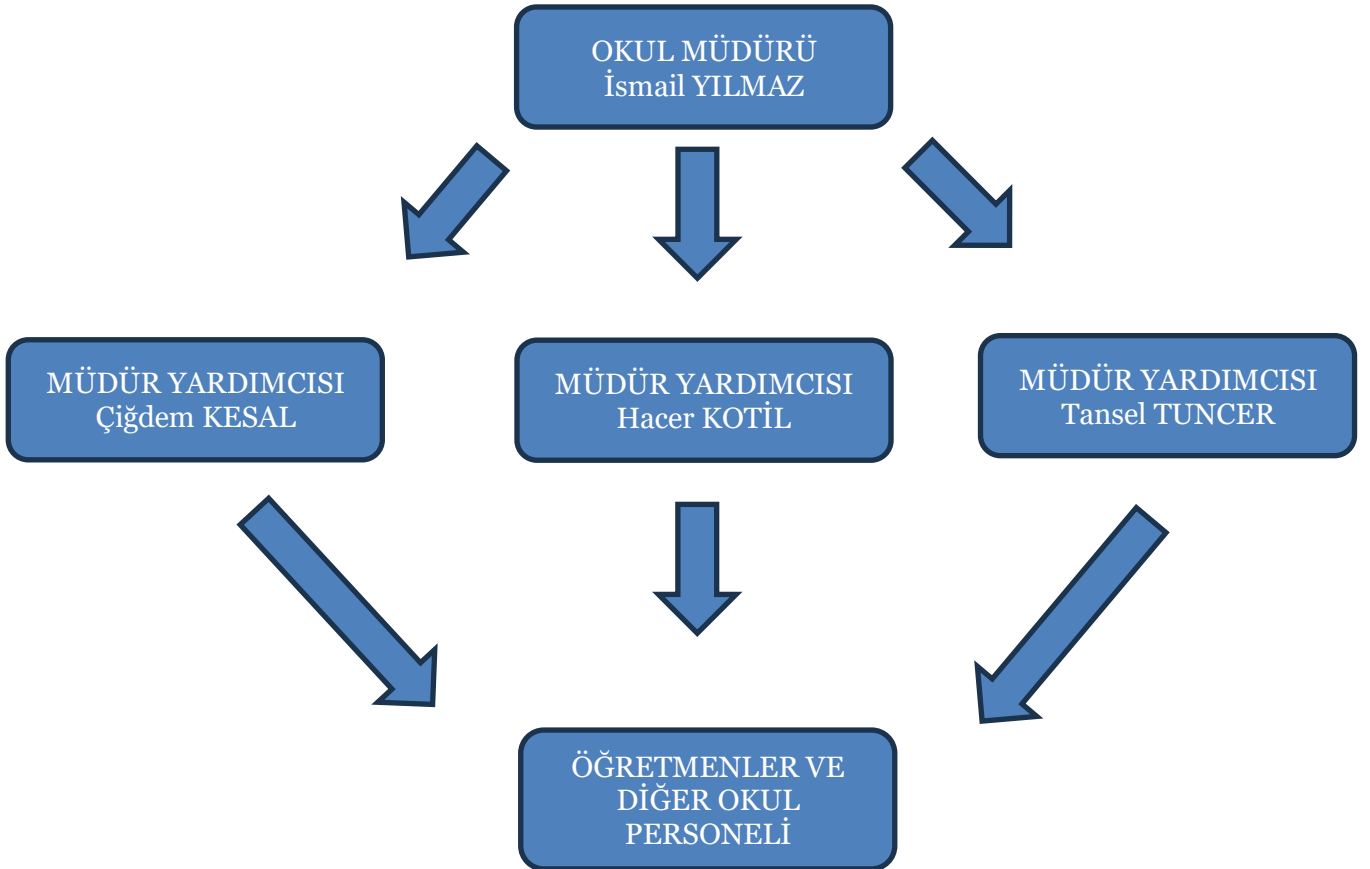
- 1-Kurum içi iklim
- 2-Çalışanların motivasyonu
- 3-Kurumsal değerler
- 4-Kurum içi iletişim

- 5-Çalışanların güçlendirilmesi ve karar alma süreçlerine etkin katılımları,
- 6-Bilgi paylaşımı ve birimler arası koordinasyon,

Gerçekleştirilen analizlere göre kurumun güçlü olduğu alanlar öncelik sırasına göre:

- 1-Kurum çalışanları arasındaki iş birliği
- 2-Öğretmenlerin proje hazırlama süreçlerine katılımları
- 3-Yöneticilerin katılımcılığı desteklemeleri
- 4-Yeni fikirlere ve uygulamalara uyum doğrultusunda yürütmektedir

2.7.1 Teşkilat Şeması



2.7.2 İnsan Kaynakları

Okulumuzun insan kaynakları yönetime ilişkin temel politika ve stratejileri Millî Eğitim Bakanlığının politika ve stratejisine uyumlu olarak “çalışanların yönetimi süreci” kapsamında yürütülmektedir. İnsan kaynaklarına ilişkin politika ve stratejiler okulumuzun kilit süreçleri ile uyum içerisindedir. Okulumuzun kilit süreçleri Okul Gelişim Yönetim Ekibinde “eğitim-öğretim süreci”, “okul-veli ve öğrenci iş birliği süreci” olarak belirlenmiştir.

Okulumuzda işe alma, işten çıkarma ve ücretlendirme ile ilgili konular Millî Eğitim Bakanlığı kanun ve yönetmeliklerine uygun olarak yapılmaktadır. Bunun dışında destek personel alımı, mesleki yetkinlikleri ve yapılan işin niteliğine uygunluğu dikkate alınarak, belirtilen yasa ve yönetmelikleri kapsayan şartlarda okul idaresi ve Okul Aile Birliği tarafından yapılmaktadır.

Kanun ve yönetmeliklerde belirtilen ders saati sayısına ve norm kadro esasına göre insan kaynakları planlaması yapılmaktadır.

Çalışanın işten ayrılması (emekli olma, yer değiştirme) durumunda, yerine atama Millî Eğitim Bakanlığı prosedürleri doğrultusunda yapılmaktadır. Çalışanların kısa süreli (rapor, izin vb.) ayrılmaları durumunda ise dersin boş geçmemesi için gerekli planlama yapılmaktadır. Yönetici veya dersi boş olan öğretmenler derslere girmektedir.

İnsan kaynaklarına ilişkin politika ve stratejiler belirlenirken çalışanlar bu sürece dâhil edilmekte ve bu stratejiler her yıl Okul Gelişim Yönetim Ekibi tarafından güncellenmektedir. Kaliteli ve çağdaş eğitim politikamızın amacı evrensel düşüncelere sahip, yaratıcı, demokratik, insan haklarına saygılı, yeniliklere açık, katılımcı ve çağdaş bireyler yetiştirmektir.

Okul yöneticilerimiz, çalışanların ekip halinde çalışmalarının etkili halde gerçekleşmesini, özverili, uyumlu ekipler oluşturarak, onlara her konuda yardımcı ve önder olarak, okulun imkânlarını sunarak, çalışanları yüreklendirip zamanında ödüllendirerek sağlamaktadırlar.

Okulumuz çalışanlarının grup dayanışmasını sağlamak için yılda bir kez piknik, en az bir kere çalışanların katılımıyla yemekler düzenlenmektedir.

Okulumuzda eğitim-öğretim kalitesi yüksek, kendi alanlarında yetkin öğretmen kadrosu bulunmaktadır. Çalışanlar Millî Eğitim Bakanlığı mevzuatındaki değişikliklere göre bilgilendirilmekte, öğretmenlere yapılan anketlerde ihtiyaç duyulan konularla ilgili programlar Milli Eğitim Müdürlüğü ile iş birliğine gidilip hizmet içi eğitim planları yapılmaktadır. Misyon ve vizyonumuzdaki değerlere ulaşmak için çağdaş eğitim anlayışı ve çağdaş eğitim kalitesinde eğitim yapabilmek amacıyla çalışanlara kurumumuz örgüt kültürüne uygun, hizmet içi eğitimleri verilmektedir. Öğretmenlerimizin bireysel düzeyde ilgi ve yetenekleri doğrultusunda ders dışı etkinlikler, sosyal kulüpler, ders dağıtım çizelgeleri planlanmaktadır. Ekip düzeyinde

ise örgüt kültürünü yansıtmak, bireysel farklılıklara önem vermek ve takım ruhuna sahip olmak ilkelerimizle hareket eden, birbirleri ile iş birliğine açık öğretmenlerimiz tarafından öğrenme olanakları oluşturulmakta ve katılıma özendirilmektedir. Öğrenme faaliyetlerine ilişkin bilgiler çeşitli ortamlardan elde edilmektedir. Çalışanların kendilerini geliştirmeleri amacıyla öğrenme faaliyetleri desteklenmekte ve seminer, toplantı, eğitim vb. katılmaları sağlanmaktadır.

Tablo 7: Çalışanların Görev Dağılımı

ÇALIŞANLARIN GÖREV DAĞILIMI	
Okul Müdürü;	<ol style="list-style-type: none"> 1. Ders okutmak 2. Kanun, tüzük, yönetmelik, yönerge, program ve emirlere uygun olarak görevlerini yürütmeye, 3. Okulu düzene koyar, Denetler. 4. Okulun amaçlarına uygun olarak yönetilmesinden, değerlendirilmesinden ve geliştirmesinden sorumludur. 5. Okul müdürü, görev tanımında belirtilen diğer görevleri de yapar.
Müdür Yardımcıları	<ol style="list-style-type: none"> 1. Ders okutur. 2. Okulun her türlü eğitim-öğretim, yönetim, öğrenci, personel, tahakkuk, ayniyat, yazışma, sosyal etkinlikler, yatılılık, bursluluk, güvenlik, beslenme, bakım, nöbet, koruma, temizlik, düzen, halkla ilişkiler gibi işleriyle ilgili olarak okul müdürü tarafından verilen görevleri yapar. 3. Müdür tarafından kendilerine verilen yazı ve büro işlerini yaparlar. 4. Gelen ve giden yazılarla ilgili dosya ve defterleri tutar, yazılanların asıl veya örneklerini dosyalar ve saklar, gerekenlere cevap hazırlarlar. 5. Müdür yardımcıları, teslim edilen gizli ya da şahıslarla ilgili yazıların saklanmasından ve gizli tutulmasından sorumludurlar. 6. Öğretmen, memur ve hizmetlilerin özlük dosyalarını tutar ve bunlarla ilgili değişiklikleri günü gününe işlerler. 7. Arşiv işlerini düzenlerler. 8. Müdürün vereceği hizmete yönelik diğer görevleri de yaparlar. Müdür yardımcıları, görev tanımında belirtilen diğer görevleri de yapar.
Öğretmen	<ol style="list-style-type: none"> 1. İlköğretim okullarında dersler sınıf veya branş öğretmenleri tarafından okutulur. 2. Öğretmenler, kendilerine verilen sınıfın veya şubenin derslerini, programda belirtilen esaslara göre plânlamak, okutmak, bunlarla ilgili uygulama ve deneyleri yapmak, ders dışında okulun eğitim-öğretim ve yönetim işlerine etkin bir biçimde katılmak ve bu konularda kanun, yönetmelik ve emirlerde belirtilen görevleri yerine getirmekle yükümlüdürler. 3. Sınıf öğretmenleri, okuttukları sınıfı bir üst sınıfta da okuturlar. 4. İlköğretim okullarının 4'üncü ve 5'inci sınıflarında özel bilgi, beceri ve yetenek isteyen; beden eğitimi, müzik, görsel sanatlar, din kültürü ve ahlâk bilgisi, yabancı dil ve bilgisayar dersleri branş öğretmenlerince okutulur. 5. Derslerini branş öğretmeni okutan sınıf öğretmeni, bu ders saatlerinde yönetimce verilen eğitim-öğretim görevlerini yapar. 6. Okulun bina ve tesisleri ile öğrenci mevcudu, yatılı-gündüzlü, normal veya ikili öğretim gibi durumları göz önünde bulundurularak okul müdürlüğünce düzenlenen nöbet çizelgesine göre öğretmenlerin, normal öğretim yapan okullarda gün süresince, ikili öğretim yapan okullarda ise kendi devresinde nöbet tutmaları sağlanır. 7. Yönetici ve öğretmenler; Resmî Gazete, Tebliğler Dergisi, genelge ve duyurulardan elektronik ortamda yayımlananları Bakanlığın web sayfasından takip eder. 8. Elektronik ortamda yayımlanmayanları ise okur, ilgili yeri imzalar ve uygularlar. 9. Öğretmenler dersleri ile ilgili araç-gereç, laboratuvar ve işliklerdeki eşyayı, okul kütüphanesindeki kitapları korur ve iyi kullanılmasını sağlarlar.
Yardımcı Hizmetler Personeli	<ol style="list-style-type: none"> 1. Yardımcı hizmetler sınıfı personeli, okul yönetimince yapılacak plânlama ve iş bölümüne göre her türlü yazı ve dosyayı dağıtmak ve toplamak, 2. Başvuru sahiplerini karşılamak ve yol göstermek, 3. Hizmet yerlerini temizlemek, aydınlatmak ve ısıtma yerlerinde çalışmak, 4. Okula getirilen ve çıkarılan her türlü araç-gereç ve malzeme ile eşyayı taşıma ve yerleştirme işlerini yapmakla yükümlüdürler.

Tablo 8: İdari Personelin Hizmet Süresine İlişkin Bilgiler

Hizmet Süreleri	2024 Yılı İtibarıyla	
	Kişi Sayısı	%
1-4Yıl	0	0
5-6Yıl	0	0
7-10Yıl	0	0
10.....Üzeri	4	100

Tablo 9: Öğretmenlerin Hizmet Süreleri (Yıl İtibarıyla)

Hizmet Süreleri	Kadın	Erkek	Toplam
	1-3 Yıl	1	0
4-6 Yıl	8	0	8
7-10 Yıl	10	3	13
11-15 Yıl	8	1	9
16-20	3	1	4
20 ve üzeri	1	3	4

Tablo 10: Kurumdaki Mevcut Hizmetli/ Memur Sayısı

	Görevi	Erkek	Kadın	Eğitim Durumu	Hizmet Yılı	Toplam
1	Memur	0	0			0
2	Hizmetli	0	1	Okur-Yazar	5	1
3	Hizmetli (Güvenlik)	0	1	Lise	4	1

ÖğretmenOkul/Kurum Rehberlik Hizmetleri

Tablo 11: Okul/kurum Rehberlik Hizmetleri

Mevcut Kapasite				Mevcut Kapasite Kullanımı ve Performans					
Psikolojik Danışman Norm Sayısı	Görev Yapan Psikolojik Danışman Sayısı	İhtiyaç Duyulan Psikolojik Danışman Sayısı	Görüşme Odası Sayısı	Danışmanlık Hizmeti Alan			Rehberlik Hizmetleri İle İlgili Düzenlenen Eğitim/Paylaşım Toplantısı vb. Faaliyet Sayısı		
				Öğrenci Sayısı	Öğretmen Sayısı	Veli Sayısı	Öğretmenlere Yönelik	Öğrencilere Yönelik	Velilere Yönelik
3	1	2	1	856	44	672	2	32	3

2.7.3 Teknolojik Düzey

Okulumuzda bilgiyi üretmek için eğitim teknolojilerinden yoğun olarak yararlanılmaktadır. Okulumuz eğitimde kalıcı öğrenmenin amacı ile “Bilimin ışığında, değişmeye ve gelişmeye açılmak” ilkesinden, “Eğitim-öğretimde teknolojik alt yapının iyileştirilmesi ve yaygınlaştırılması” stratejisinden hareketle, teknolojiyi en üst düzeyde kullanmaktadır. Bu amaçla gerekli bütçe oluşturulmaktadır.

Teknolojinin önemi ve çağdaş eğitim anlayışımızdan hareketle öğretmenlerimiz, ders ortamında akıllı tahta, bilgisayar, projeksiyon makinesi, mikroskop, fotokopi makinesi, İnternet ve yazıcı vb. araç-gereçleri ihtiyaç duyduklarında kullanmaktadırlar. Okulumuz TNet internet ile internete bağlanmaktadır. İnternet okulumuzdaki tüm bilgisayarlara ulaşmaktadır. İdarecilerimizin odalarında, Öğretmenler odasında, Rehber Öğretmenimizin odasında bilgisayar ve internet mevcuttur. Ana binada tüm sınıflarımızda akıllı tahta, okul bahçesindeki konteyner anasınıflarımızda ise parojeksiyon cihazı ve bilgisayar mevcuttur. Ayrıca okulumuzun internet sitesi bulunmaktadır. Okulumuzda günün şartlarına ve ekonomik koşullarına uygun olmayan araç ve gereçler yenileri ile değiştirilmektedir. Açığa çıkan

kullanım fazlası tüm araçlar imkânları olmayan okullara hibe edilmektedir. Okulumuz bilgi ve bilgi birikimi kavramlarını önemseyerek öğrenci ve çalışanlarla ilgili gerekli bilgileri düzenli ve sistemli bir biçimde dosyalamaktadır.

Üst yönetimden gelen ve okul içerisinde gerekli olan bilgiler paydaşlara yazılı imza sirküleriyle, DYS üzerinden (Döküman Yönetim Sistemi) ve sözlü olarak duyurulmaktadır.

Okulumuza kayıt olan öğrenciler için hazırlanan öğrenci bilgi formları dosyalanarak e-okul yönetim bilgi sistemine kaydedilmektedir. Bu sisteme okul idaresi yetkilileri kendi görev tanımları içinde ulaşabilmekte ve bilgiler güncellenmektedir. Bu bilgilerin kaybolmaması için arşivlenmesi ve yedeklenmesi yapılmaktadır. Rehberlik ve psikolojik danışma bölümü, öğrencilerle ilgili yaptığı çalışmaları Rehberlik Yürütme Kurulunda kurul üyeleri ile paylaşmaktadır. Paylaşılan bilgiler dikkate alınarak önlemlerle ilgili planlama yapılmakta ve arşivlenmektedir

Okulumuz binalarının dış etkenlerden korunması amacıyla bakım, onarım ihtiyaçları planlı ve gerektiğinde yapılmaktadır. Binaların zemin etüdü ilgili kurumlara yaptırılmıştır. Bina ve dersliklerde bulunan araçların, elektronik cihazların (tv, vcd, faks, bilgisayar, projeksiyon makinesi, fotokopi, yazıcı vb.) bakım onarımları periyodik olarak yapılmaktadır. Binaların elektrik sistemi, kalorifer kazanı, baca ve çatıların bakımı periyodik olarak yapılmaktadır.

Okulumuzun teknolojik altyapısı ve teknolojiyi kullanabilme düzeyine ilişkin analizi yapılmıştır.

Tablo12: Teknolojik Araç-Gereç Durumu

Araç-Gereçler	2020	2021	2022	2023	MEVCUT	İHTİYAÇ
Bilgisayar	5	8	8	5	5	0
Yazıcı	5	6	6	5	5	0
Tarayıcı	3	4	4	3	3	0
Projeksiyon	1	3	3	1	1	0
İnternet Bağlantısı	8mbps	16mbps	16mbps	8mbps	8mbps	0
Televizyon	4	4	4	4	4	0

Tablo 13. Fiziki Mekân Durumu

Fiziki Mekân	Var	Yok	Adedi	İhtiyaç
Öğretmen Odası	var		1	0
Ekipman Odası	var		1	0
Kütüphane	var		1	0
Rehberlik Servisi	var		1	0
Resim Odası		yok	0	1
Müzik Odası		yok	0	0
Çok Amaçlı Salon	var		1	0
Teknoloji ve Tasarım Odası		yok	0	1
Bilgisayar laboratuvarı		yok	0	1
Yemekhane		yok	0	0
Spor Salonu		yok	0	0
Otopark		yok	0	0
Spor Alanları (Bahçe)	var		1	0
Kantin	var		1	0
Fen Bilgisi Laboratuvarı		yok	0	1
Atölyeler		yok	0	0
Yardımcı Personel Odası		yok	0	0
Arşiv	var		1	0
Harita Odası		yok	0	0
Destek Odası	var		1	0

2.7.4 Mali Kaynaklar

Okulumuzda finansal ve fiziksel kaynakların yönetimi süreci kapsamında finansal kaynaklar yönetilmektedir. Okulumuzda finans kaynaklar yıllık bütçe planına göre oluşturulmaktadır. Giderlerle ilgili düzenlemeler Okul Aile Birliği ve komisyonlar tarafından yapılmaktadır. Okulumuz kar amacı gütmeyen bir kuruluştur. Yıllık bütçe gelirleri Okul Aile Birliğine yapılan veli bağışları, kantin, tiyatro, gezi, kermes, anasınıfı aidatlarından oluşmaktadır. Okulumuz bütçesi oluşturulurken çalışanlar bilgilendirilmektedir. Toplantılarda bireysel ve grup olarak belirlenen ihtiyaçlar okulumuz finansal kaynaklarından sağlanmaktadır. Yatırımlar, okulumuzun politika ve stratejilerini destekleyecek doğrultuda öncelikli ihtiyaçlarına göre planlanmakta, satın alma komisyonu tarafından teklifler alınmakta ve değerlendirme yapılarak uygun teklif seçilmektedir. Alınan hizmet ve araç-gereçler, muayene ve teslim alma komisyonu tarafından teslim alınarak ilgili demirbaş defterine kaydedilmektedir. Okul Aile Birliği çalışanları, Okul Gelişim Yönetim Ekibi ve toplantılarda birlikte olunarak bilgi birikimi aktarılmaktadır. Ayrıca tüm gelir ve giderler Tefbis sistemine işlenmektedir.

Tablo 14. Kaynak Tablosu

Kaynaklar	2023	2024	2025	2026	2027	2028
Genel Bütçe		0	0	0	0	0
Okul Aile Birliği		120.000	140.000	160.000	180.000	200.000
Özel İdare						
Kira Gelirleri	33.396,5	52.589,5	72.573	90.716	113.390	141.737
Döner Sermaye						
Dış Kaynak/Projeler						
Diğer						
TOPLAM		172.589,5	212.573	250.716	293390	341.737

Tablo 15. Gelir-Gider Tablosu

YILLAR	2021		2022		2023	
	GELİR	GİDER	GELİR	GİDER	GELİR	GİDER
Temizlik		791,78		3.203,70		0
Küçük Onarım		12.260,00		56.600,00		76.100,58
Bilgisayar Harcamaları		3.203,00		53.830,40		120.458,00
Büro Makinaları Harcamaları		3.203,00		36.000,00		50.377,75
Sosyal Faaliyetler		7.732,00		14.485,33		92.032,51
Kırtasiye		1000,00		1.890,90		1.500,00
Okul Öncesi Öğle Yemeği						77.615,06
GENEL TOPLAM		28.189,78		166.010,33		418.083,9

2.7.5 İstatistiki Veriler

Tablo 16. Norm Kadro Durumu

Sıra No	Unvan-Branşı	Norm	Mevcut	İhtiyaç	Sözleşmeli	Fazla
1	Müdür	1	1	0	0	0
2	Müdür Baş Yardımcısı	0	0	0	0	0
3	Müdür Yardımcısı	3	1	2	0	0
4	Sınıf Öğretmenliği	35	32	3	0	0
5	İngilizce	2	2	0	0	0
6	Rehber Öğretmen	3	1	2	0	0

7	Din Kültürü	1	1	0	0	0
8	Özel Eğitim	12	0	12	0	0
9	Ana Sınıfı	8	8	0	0	0
10	TOPLAM	61	44	19	0	0

Tablo 17. Okula Ait Genel Bilgiler

Okulun Hizmete Giriş Tarihi : 2013			Toplam çalışan sayısı		65
Öğrenci Sayısı:	Kız	666	Öğretmen Sayısı	Kadın	44
	Erkek	690		Erkek	13
	Toplam	1356		Toplam	57
Derslik Öğrenci Sayısı	Başına Düşen	35	Şube Başına Düşen Öğrenci Sayısı	271	
Öğretmen Öğrenci Sayısı	Başına Düşen	30	Şube Başına 30'dan Fazla Öğrencisi Olan Şube Sayısı	26	
Öğrenci Başına Düşen Toplam Gider Miktarı		X	Öğretmenlerin Kurumdaki Ortalama Görev Süresi	4	
Kaynaştırma Eğitimi alan Öğrenci sayısı		36	Özel Eğitim Öğrenci Sayısı	14	

Tablo 18. Okula ait son 3 Yıllık Veriler

	2021	2022	2023
Okulda Açılan Kurs Sayısı	2	4	2
Okulda Açılan Kurslar	Satranç, akıl ve zeka oyunları	Satranç, akıl ve zeka oyunları, halk oyunları, futbol	Halk oyunları, futbol
Açılan Kurslara Katılan Öğrenci	28	143	125

Sayısı			
Yıl İçerisinde Yapılan Gezi Sayısı	5	12	15
Yapılan Gezilere Katılan Öğrenci Sayısı	203	426	853
Açılan Okul Takımı Sayısı	4	4	4
Lisanslı Öğrenci Sayısı	25	25	25

Tablo 19. Geçmiş Dönem Öğrenci Sayıları

	2021	2022	2023
Anasınıfları	91	185	177
1.Sınıflar	301	318	333
2.Sınıflar	224	305	318
3.Sınıflar	246	224	302
4.Sınıflar	266	233	224

Tablo 20. Geçmiş Dönem Şube Sayıları

	2021	2022	2023
Anasınıfları	4	8	8
1.Sınıflar	9	9	9
2.Sınıflar	8	9	9
3.Sınıflar	8	8	9
4.Sınıflar	8	8	8

2.8 Çevre Analizi (PESTLE)

Çevre analiziyle okul/kurum üzerinde etkili olan veya olabilecek politik, ekonomik, sosyo-kültürel, teknolojik, yasal çevresel dış etkenlerin tespit edilmesi amaçlanmıştır.

Tablo 21. PESTLE Analiz Tablosu

Politik-Yasal etkenler	Ekonomik etkenler
<ul style="list-style-type: none">▪ Eğitimin merkezi yönetim anlayışından yerinden yönetim anlayışına doğru kayması<ul style="list-style-type: none">▪ MEB yasa, yönetmelik ve mevzuat değişiklikleri▪ Yabancı dil eğitimine erken yaşlarda başlanması▪ Öğrencilerin değişik ihtiyaçlarına, doğal yeteneklerine ve ilgi alanlarına odaklanma▪ 4+4+4 kademeli zorunlu eğitim sisteminin tesis edilmesi ve müfredatın bu doğrultuda yenilenmesi▪ Eğitim sisteminde, bireylerin kişilik ve kabiliyetlerini geliştiren, hayat boyu öğrenme yaklaşımının uygulanması<ul style="list-style-type: none">▪ Mevzuat hükümleri• Çevresel Faktörler▪ Sürdürülebilir çevre politikalarının uygulanıyor olması,▪ Toplumun ve yerel yönetimlerin farkındalığı▪ Uludağ ve gelişen kış turizmi potansiyeli	<ul style="list-style-type: none">▪ Aktif halde bulunan Organize Sanayisinin bulunması▪ Bölgenin ticaret merkezi olmasının enerji sektöründe aktif rol almaya başlaması▪ Turizme kaynaklık edecek tarihi ve doğal mirasa sahip olması▪ İlimizdeki hayırseverlerin eğitime desteği▪ Organize tarım işletmelerinin oluşumunun yetersiz olması▪ İlimizin coğrafi konum olarak stratejik bir yerde bulunması▪ Hizmet sektöründeki eksiklikler▪ AB eğitim projelerinin eğitime önemli oranda ekonomik destek sağlaması

Sosyokültürel etkenler	Teknolojik etkenler
<ul style="list-style-type: none"> ▪ Medyanın olumsuz etkileri ile kültürel değerlerdeki çatışmanın artması ▪ Toplumun eğitimden beklentilerinin akademik başarıya odaklı olmasının eğitime olumsuz etkisi ▪ İl genel nüfusunun çoğunluğunun İl merkezinde yaşaması ▪ Sosyal aktivitelerin yapılacağı yeterli mekan olmaması ▪ Birçok geleneksel ve sosyal yapının etkisinin azalması ▪ Göç ile gelen yabancı uyruklu sayısındaki artış 	<ul style="list-style-type: none"> ▪ Fatih Projesinin yaygınlaştırılması ▪ Eğitimde teknolojik alt yapı ve E- Okul uygulamaları ▪ Bilginin hızlı üretimi, erişilebilirlik ve kullanılabilirliğinin gelişmesi ▪ Teknolojinin kullanım amacına yönelik tehditler ▪ Teknolojinin sağladığı yeni öğrenme ve paylaşım olanakları ▪ Toplumun teknolojideki olumsuz gelişmelerin etkisinde kalması ▪ Bilgi ve iletişim teknolojilerinin müfredata entegrasyonunun sağlanması ▪ Başta ilçe merkezleri olmak üzere, merkeze uzak kırsal bölgelerde dahi teknoloji ve internet olanakları bakımından belirli bir alt yapıya sahip olma ▪ Kurum ve kuruluşlarda teknoloji sayesinde zaman ve hız bakımından işgücü verimliliği artmıştır. ▪ 3G ve 4G teknolojilerinin öğrenciler arasında yaygınlaşması
Çevresel Etkenler	
<ul style="list-style-type: none"> • Hava ve su kirlenmesi, • Toprak yapısı, • Bitki örtüsü, • Doğal kaynakların korunması için yapılan çalışmalar, • Çevrede yoğunluk gösteren hastalıklar, • Doğal afetler (deprem kuşağında bulunma, Covid 19, kene vakaları vb.) 	

2.9 Güçlü ve Zayıf Yönler ile Fırsatlar ve Tehditler (GZFT) Analizi

Okul/kurumun güçlü ve zayıf yönleri ile okul/kurum dışında oluşabilecek fırsatlar ve tehditler belirlenmiştir.

Tablo 22. GZFT Analizi

İç Çevre	
Güçlü Yönler	Zayıf Yönler
1.Öğrencilerimizin sosyal, dirençli, yaşam becerileri gelişmiş, özgüvenleri yüksek, dış dünyayla mücadeleyi iyi bilen, kanaatkar çocuklar olmaları	1.Çevrede kötü alışkanlıkların çokluğu
2.Öğretmenlerimizin dinamik, genç, özverili, uyumlu, iyi iletişim kuran bireyler olmaları	2.Algı zayıflığı
3.Velilerimizin okul yönetimine duyarlı, maddi ve manevi desteklerinin tam olması	3.Öğrencilerin şiddet eğilimlerinin fazla olması
4.Okul binasının yeni olması	4.Maddi imkansızlıklar
5.Okulumuzun yerleşke olarak şehir gürültüsünden uzak olması	5.Öğrencilerin sorumluluk duygularının gelişmemiş olması
6.Okul bahçesinin yeteri kadar büyük olması.	6.Çalışanlarda motivasyon artırıcı güdülenmenin azlığı
7.Öğretmen sayısının yeterli olması	7.Velilerin eğitim seviyesinin düşüklüğü
8.Her sınıfta etkileşimli tahtanın bulunması	8.Öğrenci takibinin yetersizliği
9. Okulumuzun kantin kira gelirinin olması	9.Maddi sıkıntılar
10.Yönetimin yeniliğe açık olması	10.Sosyal etkinlikler için alan yetersizliği
11.Okul yönetimi; eğitim disiplin ve düzenini sağlar nitelikte olması	11.Sportif faaliyetler için alanının olmayışı
12. Okul yönetimi, öğretmenler, öğrenciler ve veliler arasında güçlü bir iletişim olması	12.Normal eğitime geçebilmek için derslik yetersizliği
	13.Mevcut donanım araçlarının kişisel bazda etkin kullanılmayışı
	14.Standart gelirlerin dışında okula kazandırılacak maddi imkanların olmaması
Dış Çevre	
Fırsatlar	Tehditler
Eğitimde yenilenme çalışmalarının sıklığı Değişimlerde ortak paydaşların fikirlerinin alınması	Yabancı uyruklu öğrenci sayısındaki artış
Okulumuzun bulunduğu yer itibari ile sanayi ve finans kurumlarına yakın olması	Ailelerin gelir düzeyinin düşük olması
Aileler arasındaki yakın ilişki ve seviye eşliği.	Aile içi şiddet ve bozuk aile yapısı
Teknolojik fırsatlara erişim kolaylığı	Medyadaki kötü örneklerin çokluğu ve öğrencilerdeki rol model arayışları
Eğitim ve öğretimin yasalarla güvencede olması	İsteğe bağlı kayıtlarla birlikte birinci sınıfta oluşan yaş farklılıkları
Çevrenin ihtiyaçları karşılar nitelikte olması	

2.10 Tespit ve İhtiyaçların Belirlenmesi

Gelişim ve sorun alanları analizi ile GZFT analizi sonucunda ortaya çıkan sonuçların planın geleceğe yönelim bölümü ile ilişkilendirilmesi ve buradan hareketle hedef, gösterge ve eylemlerin belirlenmesi sağlanmaktadır.

Gelişim ve sorun alanları ayrımında eğitim ve öğretim faaliyetlerine ilişkin üç temel tema olan Eğitime Erişim, Eğitimde Kalite ve kurumsal Kapasite kullanılmıştır. Eğitime erişim, öğrencinin eğitim faaliyetine erişmesi ve tamamlamasına ilişkin süreçleri; Eğitimde kalite, öğrencinin akademik başarısı, sosyal ve bilişsel gelişimi ve istihdamı da dâhil olmak üzere eğitim ve öğretim sürecinin hayata hazırlama evresini; Kurumsal kapasite ise kurumsal yapı, kurum kültürü, donanım, bina gibi eğitim ve öğretim sürecine destek mahiyetinde olan kapasiteyi belirtmektedir.

Eğitime Erişim	Eğitimde Kalite	Kurumsal Kapasite
Okullaşma Oranı	Akademik Başarı	Kurumsal İletişim
Okula Devam/ Devamsızlık	Sosyal, Kültürel ve Fiziksel Gelişim	Kurumsal Yönetim
Okula Uyum, Oryantasyon	Sınıf Tekrarı	Bina ve Yerleşke
Özel Eğitime İhtiyaç Duyan Bireyler	İstihdam Edilebilirlik ve Yönlendirme	Donanım
Yabancı Öğrenciler	Öğretim Yöntemleri	Temizlik, Hijyen
Hayat boyu Öğrenme	Ders araç gereçleri	İş Güvenliği, Okul Güvenliği
		Taşıma ve servis

1.TEMA: EĞİTİM VE ÖĞRETİME ERİŞİM	
1	Tecrübeli öğretmen kadrosu, güler yüzlü idare anlayışının yüksek olması.
2	Okul olarak teknolojiden yararlanma kapasitesinin yüksek oluşu, bina donanımının iyi olması.
3	Özel eğitime ihtiyaç duyulan durumlarda rehberlik servisinin gösterdiği duyarlılık.
4	Okula devam konusunda gösterilen duyarlılık.
5	Deneyimler sayesinde oryantasyonda ciddi problemler yaşanmaması.
6	Öğretmen diyalogundaki eksiklikler.
7	Veli-öğretmen sorunlarında bazen çözümlerin yetersiz kalması.
8	Teknik bakım eksikliği.
9	Kaynaştırma öğrencilerine daha bireysel ve özel eğitim almış öğretmenlerin olmayışı.
10	Yabancı uyruklu öğrencilerin kültürel uyumsuzluğu.

2.TEMA: EĞİTİM VE ÖĞRETİMDE KALİTE	
1	Okulumuzda öğretmen kadrosunun tam olması, okul Rehberlik Servisinin öğretmeniyle beraber aktif bir şekilde görevlerini yerine getiriyor olması.
2	Öğretmenlerimizin eğitimde empatiyi benimseyen, öğrencilerini anlamaya çalışan eğitimciler olmaları.
3	Okulumuzda ikili eğitim yapılması nedeniyle hafta içinde sosyal, kültürel, sportif faaliyetlerin ve çocuk kulübünün yapılamaması
4	Sınıf tekrarına kalan öğrencimizin çok az olması güçlü yönlerimizdendir.
5	Üst öğrenime hazırlık için öğrencilere tanıtıcı ve yönlendirici faaliyetler yapılmaktadır.
6	Tam gün eğitime geçildiği takdirde hafta içi çocuk kulübü faaliyetlerine başlanacaktır.

3.TEMA: KURUMSAL KAPASİTE	
1	Okulumuzun teknolojik alt yapısının yeterli olması.
2	Mali kaynakların profesyonelce yönetilmesi, günün ihtiyaç ve şartlarına göre planlanması.
3	Personelin donanımlı, eğitilmiş, takım çalışması içinde olması, bu durumun kurum içinde etkili bir iletişim ortamının oluşumuna büyük katkı sağlaması.
4	Okulumuzun coğrafi konum olarak avantajlı bölgede bulunmaması.
5	Kurumumuzda toplumsal değerlere duyarlı personelin olması.
6	Yerel yönetimlerin zaman zaman kurumumuza katkılarda bulunması.

3.BÖLÜM

GELECEĞE BAKIŞ

3. GELECEĞE BAKIŞ

Bu bölümde; Müdürlüğümüzün misyonu, vizyonu ve temel değerleri ile stratejik amaçları, stratejik hedefleri, performans göstergeleri ve eylemleri yer almaktadır.

Türkiye Cumhuriyeti Anayasası, 1739 sayılı Millî Eğitim Temel Kanunu,1 (Bir) numaralı Cumhurbaşkanlığı Kararnamesi ve ilgili diğer mevzuat ve üst politika belgelerinden yararlanılarak Müdür, Üst Kurul ve Ekip Üyelerinin görüşleri doğrultusunda Müdürlüğümüzün misyonu oluşturulmuştur. Uzun vadede Müdürlüğümüzün gerçekleştirmek istediklerini ve ulaşmak istediği yeri yansıtacak şekilde kurumun vizyonu oluşturulmuştur. Temel değerlerimiz; Strateji Geliştirme Şubesi çalışanlarının görüşleri dikkate alınarak nitel analiz, toplumsal beklentiler, paydaş düşünceleri, kurumun vizyonu gibi faktörler değerlendirilerek ortaya konulmuştur.

3.1 Misyon

Mesleki ve akademik başarıyı ilke edinen kültürümüze bağlı, kamu yararını gözeten mutlu bireyler yetiştiren bir kurum olmak

3.2 Vizyon

Bilimsel çalışmalardan, sanat ve sportif faaliyetlere kadar uzanan geniş bir alan da özgün araştırmaları, buluşları, projeleri, beceri tabanlı uygulamaları ve farkındalık eğitimleri gibi vatandaş odaklı hizmetleri esas alan, öğrenmeyi öğreterek, milletine, vatanına ve Atatürk ilkelerine bağlı; milli, manevi ve kültürel değerlerine sahip çıkan ve geliştiren; ülkesinin çağdaş dünyada yerini almasını sağlayan, üretken bireyler yetiştirmektedir.

3.3 Temel Değerler

Tablo23. Temel Değerlerimiz

Temel Değerlerimiz	
1	Ülkemizin geleceğinden sorumluyuz.
2	Eğitime yapılan yardımı kutsal sayar ve her türlü desteği veririz.
3	Toplam Kalite Yönetimi felsefesini benimseriz.
4	Kurumda çalışan herkesin katılımı ile sürecin devamlı olarak iyileştirileceğine ve geliştirileceğine inanırız.
5	Sağlıklı bir çalışma ortamı içerisinde çalışanları tanıyarak fikirlerine değer verir ve işimizi önemseriz.
6	Mevcut ve potansiyel hizmet bekleyenlerin ihtiyaçlarına odaklanırız.
7	Kendimizi geliştirmeye önem verir, yenilikçi fikirlerden yararlanırız.
8	Öğrencilerin, öğrenmeyi öğrenmesi ilk hedefimizdir.
9	Okulumuzla ve öğrencilerimizle gurur duyarız.
10	Öğrencilerimizi, yaratıcı yönlerinin gelişmesi için teşvik ederiz.
11	Öğrenme problemi olan öğrencilerimiz için özel destek programları hazırlarız.
12	Biz, birbirimize ve kendimize güveniriz.
13	Öğrencilerimiz, bütün çalışmalarımızın odak noktasıdır.

3.4 Amaç, Hedef ve Performans Göstergesi ile Stratejiler

TEMA: 1	EĞİTİM-ÖĞRETİME ERİŞİM ve KATILIM
STRATEJİK AMAÇ 1.	Öğrencilerin eğitim öğretime etkin katılımlarıyla donanımlı olarak bir üst öğrenime geçişi sağlanacaktır.
Hedef 1.1.	Öğrenme kayıpları önleyici çalışmalar yapılarak azaltılacaktır.
TEMA: 2	EĞİTİM-ÖĞRETİMDE KALİTE
STRATEJİK AMAÇ 2.	Öğrencilere medeniyetimizin ve insanlığın ortak değerleriyle çağın gereklerine uygun bilgi, beceri, tutum ve davranışlar kazandırılacaktır.
Hedef 2.1.	Öğrencilere evrensel değerler, sağlıklı yaşam ve çevre bilinci duyarlılığı kazandırılacaktır.
TEMA: 3	KURUMSAL KAPASİTE
STRATEJİK AMAÇ 3	Eğitim ortamlarının fiziki imkânları geliştirilecektir.
Hedef 3.1.	Temel eğitimde okulların niteliğini arttıracak uygulama ve çalışmalara yer verilecektir.
TEMA: 1	EĞİTİM-ÖĞRETİMDE KALİTE
STRATEJİK AMAÇ 4.	Temel eğitimde öğrencilerin kaliteli eğitime erişimleri fırsat eşitliği temelinde artırılarak bilişsel, duyuşsal ve fiziksel olarak çok yönlü gelişimleri sağlanacak ve temel hayat becerilerini edinmiş öğrenciler yetiştirilecektir.
Hedef 4.1.	Öğrencilerin bilimsel, kültürel, sanatsal, sportif ve toplum hizmeti alanlarında ders dışı etkinliklere katılım oranı artırılacaktır.

TEMA	EĞİTİM-ÖĞRETİME ERİŞİM ve KATILIM								
Amaç 1	Öğrencilerin eğitim öğretime etkin katılımlarıyla donanımlı olarak bir üst öğrenime geçişi sağlanacaktır.								
Hedef 1.1	Öğrenme kayıpları önleyici çalışmalar yapılarak azaltılacaktır.								
Performans Göstergeleri	Hedef Etkisi	Başlangıç Değeri	2024	2025	2026	2027	2028	İzleme Sıklığı	Rapor Sıklığı
PG 1.1.1 İlkokullarda Yetiştirme Programına (İYEP) dâhil olan öğrencilerin Türkçe dersi kazanımlarına ulaşma oranı (%)	30	%50	%55	%60	%65	%70	%80	Yılda iki kez	Her Yıl
PG 1.1.2 İlkokullarda Yetiştirme Programına dâhil olan öğrencilerin matematik dersi kazanımlarına ulaşma oranı (%)	30	%50	%55	%60	%65	%70	%80	Yılda iki kez	Her Yıl
PG 1.1.3 20 gün ve üzeri özürsüz devamsızlık yapan öğrenci oranı (%)	20	%5	%4	%3	%2	%1	%1	Yılda iki kez	Her Yıl
PG 1.1.4 20 gün ve üzeri özürsüz devamsızlık yapan öğrenci oranı (%)	20	%4	%4	%3	%3	%2	%1	Yılda iki kez	Her Yıl
Koordinatör Birim	Okul Müdürü, Müdür Yardımcıları								
İş birliği Yapılacak Birimler	Sınıf Öğretmeni, Veli, Rehber öğretmenler								
Riskler	Öğrencilerin kursa devam etme konusunda devamsızlık yapmaları, Velilerin yeterli bilgi sahibi olmadıkları için bu tür kurslara karşı ön yargılı olmaları.								
Stratejiler	S.1. Öğrencilerin Türkçe dersindeki eksikleri tespit edilerek İYEP aracılığıyla akademik yeterliklerinin artırılması sağlanacaktır. S.2 Öğrencilerin matematik derslerindeki eksikleri tespit edilerek İYEP aracılığıyla akademik yeterliklerinin artırılması sağlanacaktır. S.3 Dijital platformlar aracılığıyla öğrencilerin tamamlayıcı ve destekleyici eğitim almaları sağlanacaktır. S.4 İYEP'in ders içeriklerine katkı sağlayacak etkinlik, okuma vb aktivitelerin zenginleştirilmesi sağlanacaktır. S.5 İYEP içerikleri öğrencinin hazır bulunuşluk seviyesi dikkate alınarak hazırlanacaktır. S.6 Öğrencilerin devamsızlık nedenleri tespit edilerek devamsızlığa neden olan etmenler giderilecektir.								
Maliyet Tahmini	570.000								
Tespitler	İyep ve destek eğitim de dijital platformlar yerine yazılı ve görsel materyallerin daha çok kullanılması.								
İhtiyaçlar	Iyep öğrenci belirleme ve ölçme araçları, Öğrenci ders kitapları								

Performans göstergesinin Hedefe Etkisi yüzde olarak ifade edilir. Amaca hizmet edecek hedeflerin tamamı %100 başarı performansı olarak düşünülerek tüm hedeflerinin toplamı için %100'lük oran bulmalıdır.

TEMA	EĞİTİM-ÖĞRETİMDE KALİTE								
Amaç 2	Öğrencilere medeniyetimizin ve insanlığın ortak değerleriyle çağın gereklerine uygun bilgi, beceri, tutum ve davranışlar kazandırılacaktır.								
Hedef 2.1	Öğrencilere evrensel değerler, sağlıklı yaşam ve çevre bilinci duyarlılığı kazandırılacaktır.								
Performans Göstergeleri	Hedefe Etkisi	Başlangıç Değeri	2024	2025	2026	2027	2028	İzleme Sıklığı	Rapor Sıklığı
PG 2.1.1 Öğrenci başına okunan kitap sayısı	40	%8	%11	%13	%15	%17	%21		
PG 2.1.2 Sağlıklı ve dengeli beslenme ile ilgili düzenlenen faaliyet sayısı (Eğitim,faaliyet, gezi Proje, vb.)	30	%23	%26	%30	%34	%39	%41		
PG 2.1.3 Çevre bilincinin artırılmasına yönelik düzenlenen faaliyet sayısı (Eğitim,faaliyet, gezi Proje, vb.)	30	%20	%23	%26	%29	%34	%37		
Koordinatör Birim	Okul müdürü, Müdür yardımcıları, Sınıf öğretmenleri, Rehber öğretmenler								
İş birliği Yapılacak Birimler	İlçe Sağlık Birimleri, Belediyeler, İl ve İlçe Milli Eğitim Müdürlükleri								
Riskler	Öğrencilere aile de kitap okuma ve sağlıklı beslenme konusunda yeterince rol model olacak kişilerin olmaması. Yeterli eğitimlerin sağlanamaması								
Stratejiler	S1 Okul kütüphanesi zenginleştirilecek, öğrencilerin kütüphaneden yararlanması sağlanacaktır. S2 Türkçe dersinde ders saatinin bir bölümü okumaya ayrılacak ve okul müdürlüğünce planlanan zamanlarda okuma etkinlikleri düzenlenecektir. S3 Serbest etkinlikler saati, öğrencilerin sanatsal, sportif ve kültürel faaliyetlere katılım sağlayacağı şekilde düzenlenecektir. S4 Öğrencilere sağlıklı ve dengeli beslenmelerine yönelik bilgilendirme eğitimleri ve etkinlikler yapılacaktır. S5 Öğrencilerin çevre bilincinin artırılmasına yönelik etkinlikler yapılacaktır. S6 Öğrencilere, nezaket ve görgü kuralları konusunda eğitimler verilerek konuya ilişkin etkinlikler düzenlenecektir.								
Maliyet Tahmini	405.350								
Tespitler	Yapılan eğitimlere velilerin katılım oranının az olması. Verilen eğitimlerin sadece okulda kalması günlük hayatta uygulanması için velilerin yeterli desteği sağlamaması.								
İhtiyaçlar	Eğitimler için diğer kurumlarla iş birliklerinin yapılması Bilgilendirme için afiş, broşür gibi materyallerin sağlanması								

TEMA	KURUMSAL KAPASİTE								
Amaç 3	Eğitim ortamlarının fiziki imkânları geliştirilecektir.								
Hedef 3.1	Temel eğitimde okulların niteliğini arttıracak uygulamalara ve çalışmalara y								
Performans Göstergeleri	Hedef Etkisi	Başlangıç Değeri	2024	2025	2026	2027	2028	İzleme Sıklığı	Rapor Sıklığı
PG 3.1.1	100	100	%50	%55	%60	%70	%75	Yılda iki kez	Her yıl
Koordinatör Birim	Okul Müdürü								
İş birliği Yapılacak Birimler	Belediyeler, Kamu idareleri								
Riskler	Belirlenen eksiklikler için yeterli bütçenin olmaması Yapılacak fiziki mekanlar için okullarda yeterli alanın olmaması								
Stratejiler	S1 Fiziki mekânların iyileştirilmesi için kamu idareleri, belediyeler ve işverenlerle iş birlikleri yapılacaktır. S2 Kütüphanenin iyileştirilmesi için sektör ile iş birlikleri yapılacaktır.								
Maliyet Tahmini	1.000.000								
Tespitler	İş birliği yapılacak birimlerden olumlu geri dönüşlerin olmaması Maaliyet konusunda yeterli parasal kaynakların olmaması								
İhtiyaçlar	Fiziki mekan için yeterli alanların oluşturulması Oluşturulacak alanlar için malzeme desteği								

TEMA	EĞİTİM-ÖĞRETİMDE KALİTE								
Amaç 2	Temel eğitimde öğrencilerin kaliteli eğitime erişimleri fırsat eşitliği temelinde artırılarak bilişsel, duyuşsal ve fiziksel olarak çok yönlü gelişimleri sağlanacak ve temel hayat becerilerini edinmiş öğrenciler yetiştirilecektir.								
Hedef 2.2	Öğrencilerin bilimsel, kültürel, sanatsal, sportif ve toplum hizmeti alanlarında ders dışı etkinliklere katılım oranı artırılabilecektir.								
Performans Göstergeleri	Hedef Etkisi	Başlangıç Değeri	2024	2025	2026	2027	2028	İzleme Sıklığı	Rapor Sıklığı
PG 2.2.1 Okulda bir eğitim ve öğretim döneminde bilimsel, kültürel, sanatsal ve sportif alanlarda en az bir faaliyete katılan öğrenci oranı (%)	25	% 10	% 12	% 16	% 19	% 21	% 24	Yılda iki kez	Her Yıl
PG 2.2.2 Bir eğitim ve öğretim yılında yerel, ulusal ve uluslararası proje, yarışma vb. etkinliklere katılan öğrenci oranı (%)	25	% 3	% 6	% 10	% 12	% 15	% 18	Yılda iki kez	Her Yıl
PG 2.2.3 Okulda bir eğitim ve öğretim yılında geleneksel çocuk oyunları alt başlığında en az bir faaliyete katılan öğrenci oranı (%)	25	% 4	% 7	% 10	% 14	% 16	% 20	Yılda iki kez	Her Yıl
PG 2.2.4 Okulda bir eğitim ve öğretim yılında geleneksel çocuk oyunlarına yönelik olarak düzenlenen alan/mekan sayısı.	25	% 9	% 12	% 15	% 18	% 20	% 23	Yılda iki kez	Her Yıl
Koordinatör Birim	Okul müdürü, Müdür yardımcıları, Sınıf Öğretmenleri								
İş birliği Yapılacak Birimler	Gençlik ve Spor Bakanlığı, İlçe Millî Eğitim								
Riskler	<ul style="list-style-type: none"> -Okul dışı imkânların oluşturulmasında ilgili kurum ve kuruluşların yeterli desteği göstermemesi, - Yaz dönemlerinde bölgesel değişim programlarına yeterli talep olmaması, - Öğrencilerin sosyal girişimcilik konusundaki isteksizliği, - Okullara kaynak aktarılmasında kullanılacak kriterlerin belirsiz olması, 								
Stratejiler	<p>S1 Her bir öğrencinin bir kulüp faaliyetinde aktif olarak yer alması sağlanarak kulüp faaliyetlerinin etkinliği artırılabilecektir.</p> <p>S2 Öğrencilerin seviyelerine uygun olarak toplumsal sorunların çözümüne katkı sağlamak ve farkındalık oluşturmak amacıyla afet ve acil durum, çevre, eğitim, spor, kültür ve turizm, sağlık ve sosyal hizmetler alanlarında toplum hizmeti faaliyetlerine katılımları artırılabilecektir.</p> <p>S3 Okul bünyesinde yarışmalar düzenlenecektir.</p> <p>S4 Diğer kurum ve kuruluşlarla iş birliği içerisinde yürütülen bilimsel, sosyal, kültürel, sanatsal ve sportif alanlardaki faaliyetler artırılabilecektir.</p> <p>S5 Okul bahçeleri çocukların geleneksel oyunlarla vakit geçirmelerini sağlayacak ve gelişimlerini destekleyecek şekilde etkin olarak kullanılacaktır.</p> <p>S6 Okul bünyesinde etkinlikler düzenlenecektir.</p> <p>S7 Öğrencilerin yerel, ulusal ve uluslararası proje ve yarışmalara katılmaları teşvik edilecektir. S8 E-okul sisteminde bulunan sosyal etkinlik modülünde gerçekleştirilen etkinlikler işlenecektir. S9 Okul bahçeleri geleneksel çocuk oyunlarına yönelik düzenlenecektir.</p> <p>S10 Öğrenci seviyesi ve öğretim programı kazanımlarına uygun olarak geleneksel çocuk oyunları ders içi etkinliklerde kullanılacaktır.</p> <p>S11 Eğitim- öğretim yılı içerisinde okullarda geleneksel çocuk oyunları şenliği yapılacaktır.</p>								

Maliyet Tahmini	650.376
Tespitler	<ul style="list-style-type: none"> - İlgili kurum ve kuruluşlarla iş birliği çalışmaları, - Okul bahçelerinin öğrencilerin çok yönlü gelişimini destekleyecek şekilde tasarlanması ve dersler ile ders dışı etkinliklerin kültürel kazanımlarla desteklenmesi, - Okul ve mahalle spor kulüpleri ile bölgesel değişim programları ve şartları elverişsiz okulların öğrenci ve öğretmenlerinin desteklenmesi için finansman sağlanması, - Okullar arası farklılıkları tespit etmek ve kaynakları adaletli bir şekilde paylaşmak için sistem kurulması, - Hedeflenen başarıyı gösteremeyen öğrencilerin desteklenmesine yönelik mekanizmaların oluşturulması.
İhtiyaçlar	<ul style="list-style-type: none"> Okul bahçelerindeki oyun alanlarını düzenleme çalışmalarının yapılması. İlgili kurumlarla iş birliği çalışmalarının yapılması.

Tüm engel grubundaki çocuklardan durumu uygun olanlar; okulumuzda kaynaştırma eğitimine alınmakta, özel eğitim sınıfları ve destek eğitimi yoluyla eğitim hizmetlerinden yararlandırılmaktadırlar.

Öğrencilerimizin bedensel, ruhsal ve zihinsel gelişimlerine katkı sağlamak amacıyla yerel ve ulusal düzeyde sportif, sanatsal ve kültürel faaliyetler gerçekleştirilecektir. Bütün bireylerin bedensel, ruhsal ve zihinsel gelişimlerine yönelik faaliyetlere katılım oranını ve öğrencilerin akademik başarı düzeylerini artırmayı hedeflemekteyiz.

4.BÖLÜM

e-GÜVENLİK

E-GÜVENLİK OKUL POLİTİKASI

AMAÇ

Eğitim ortamlarında dijital güvenlik (e-Safety), öğrencilerin, öğretmenlerin ve tüm eğitim topluluğunun dijital dünyada güvenli bir şekilde hareket etmeleri ve olası tehditlerden korunmaları için hayati öneme sahiptir. İşte eğitim ortamlarında e-Safety'nin önemini açıklayan başlıca noktalar şunlardır:

Öğrencilerin Korunması

- Öğrenciler, dijital ortamda siber zorbalık, zararlı içerikler, dolandırıcılık ve kimlik hırsızlığı gibi risklerle karşılaşabilir. E-safety, bu tür tehditlere karşı çocukları korumayı ve güvenli bir çevrimiçi deneyim sağlamayı amaçlar.

Dijital Okuryazarlık ve Güvenli Kullanım

- Dijital güvenlik (e-Safety), öğrencilere, güvenilir kaynakları tanıma ve kişisel bilgileri koruma gibi temel dijital okuryazarlık becerileri kazandırır.

Siber Zorbalığı Önleme

- Eğitim ortamlarında siber zorbalık yaygın bir sorun haline gelmiştir. E-safety politikaları ve eğitimleri, bu tür davranışları önlemeye ve farkındalık yaratmaya yardımcı olur.
- Öğrenciler, siber zorbalık durumunda ne yapmaları gerektiğini öğrenir ve destek arama yollarını bilir.

Eğitim Sürecinde Verimlilik ve Güvenlik

- Çevrimiçi platformların güvenli bir şekilde kullanılması, eğitim sürecinin kesintisiz ve etkili bir şekilde devam etmesini sağlar.
- Öğrenciler ve öğretmenler, çevrimiçi derslere ve kaynaklara güvenli bir şekilde erişebilir.

Öğretmenlerin ve Ailelerin Rolü

- E-safety, yalnızca öğrenciler için değil, öğretmenler ve aileler için de önemlidir. Onların bu konuda bilinçlenmesi, öğrencilere rehberlik edebilmeleri açısından kritiktir.

Gizlilik ve Veri Güvenliği

- Öğrencilerin kişisel bilgilerinin ve okul verilerinin korunması, eğitim ortamlarında büyük bir önceliktir. E-safety politikaları, veri gizliliğini sağlamak ve olası ihlalleri önlemek için uygulanır.

Etik ve Sorumlu Dijital Davranış Geliştirme

- E-safety, öğrencilere etik ve sorumlu bir dijital vatandaş olmayı öğretir.
- Çevrimiçi davranışların sonuçlarını anlamalarını ve diğer bireylere saygı göstermelerini sağlar.

Bu önem çerçevesinde hazırlanan e-Güvenlik(e-Safety) okul politikası aracılığıyla ŞİRİNEVLER İLKOKULU internet ve bilişim sistemlerinin kullanım koşullarını ve politikası belirlenmiştir:

E-GÜVENLİK (E-SAFETY) POLİTİKAMIZ

- Okuldaki internet sağlayıcısı (MEB) her türlü zararlı içeriklere ulaşımı engellemiştir. Bu sitelere erişim MEB internet filtreleme ağı tarafından engellenir.
- Okulumuzda ders anlatımı yapılan her alanda güvenli internet erişim ağı vardır. Güvenli internet erişim ağı, ağ güvenlik filtresiyle kullanılmaktadır.
- Okulumuzun internet sitesi bulunmaktadır. Bu ağ üzerinde yayınlanan veriler kontrollü olarak paylaşılmaktadır.

- Öğretmenler USB'lerini kendi sorumluluklarındaki bilgisayarlarında kullanabilir. Öğrencilerin USB bellek kullanmalarına izin verilmez.
- Okulumuzda bilgisayarlarımızda virüs koruması vardır. Okulumuzda öğrencilerin cep telefonu kullanımı yasaktır. Rehberlik servisi tarafından öğrencilerimize ve velilerimize yönelik düzenli olarak, Teknoloji Bağımlılığı, Teknolojinin Bilinçli Ve Güvenli Kullanımı, Siber Zorbalık gibi konularda çalışmalar yapılmaktadır.
- Okulumuzda "Güvenli İnternet Günü" kutlanmaktadır. Okul paydaşlarımız istedikleri zaman bilinçli/güvenli teknoloji kullanımı ile ilgili bilgi alabilmekteler.
- Derslerde internet etiği ve güvenli internet kullanımı konuları öğrencilerimize aktarılmaktadır. Okulumuzda 21.yy iletişim becerileri önemsenmektedir. Bununla ilgili olarak öğrencilerimizin dersleri ile ilişkilendirerek bilgi teknolojileri kullanım becerilerini geliştirme çalışmaları yapılmaktadır.
- Okulumuzda izinsiz fotoğraf çekmek kesinlikle yasaktır.
- Okulumuzun öğrencilerinin yüzleri okula ait hiçbir web sayfasında ya da e-Twinning dâhilindeki proje resimlerinde açık bir şekilde izinsiz gösterilmeyecektir.
- Öğrencilerimizin ve velilerimizin okulumuza kayıt olurken paylaştıkları kişisel bilgiler okul yönetimi tarafından korunmaktadır.
- Velilerimizin iletişim bilgileri kendi bilgi ve istekleri haricinde asla 3. Şahıslarla paylaşılamaz. Okulumuzda Kişisel verilerin Korunması Kanuna uyulur.
-

SORUMLULUKLAR

Bu politikanın hazırlanmasından, güncellenmesinden ve uygulamaya konmasından okul yönetimi sorumludur.

e-Güvenlik politikalarının uygulanmasında çalışanlarımızın, öğrencilerimizin velilerimizin sahip olduğu sorumluluklar şunlardır:

OKUL ÇALIŞANLARININ SORUMLULUKLARI:

- Okulun e-Güvenlik Politikalarına bağlı kalmak.
- Çevrimiçi güvenlik politikalarının geliştirilmesine katkıda bulunmak.
- Eğitim ve öğretim faaliyetlerinde bireysel kullanım esnasında okul sistemlerinin ve verilerin güvenliğinden sorumlu olmak.
- Çevrimiçi güvenlik konusunda farkındalığa sahip olmak
- Eğitim öğretim faaliyetlerinde müfredat ile çevrimiçi güvenlik eğitimini ilişkilendirme.

ÖĞRENCİLERİN SORUMLULUKLARI:

- Okulun e-Güvenlik politikalarını okumak ve onlara bağlı kalmak.
- Kendilerini ve başkalarını çevrimiçi olarak korunmanın yollarını öğrenmek ve hayata geçirmek.
- Bilgi teknolojilerinin kullanırken bir sorun oluştuğunda güvenilir bir yetişkinden yardım istemek.
- Çevrim içi her türlü platformda diğerlerinin haklarına saygı duymak.

EBEVEYNLERİN SORUMLULUKLARI:

- Okul e-Güvenlik politikalarını öğrenmek ve hayata geçirmek. Aynı şekilde çocuklarını bu politikaya bağlı kalmaya teşvik etmek.
- Teknoloji ve sosyal medyanın güvenli ve uygun kullanımını model olmak.
- Okul veya diğer ilgili kurumlardan, kendileri veya çocukları için teknolojinin doğru kullanımı konusunda yardım veya destek istemek.

BİLİŞİM TEKNOLOJİLERİ KULLANIM KOŞULLARI

OKUL WEB SİTESİNİN YÖNETİLMESİ

- Okul Müdürünün görevlendirdiği Okul Web Yayın Ekibi, okul web sitesinde yayınlanan çevrimiçi içerik için

genel yayın sorumluluğunu alacak ve bilgilerin doğru ve uygun olmasını sağlayacaktır.

- Personel veya öğrencilerin kişisel bilgileri yayınlanmayacaktır.
- Web sitesi, erişilebilirlik fikri mülkiyet haklarına saygı, gizlilik politikaları ve telif hakkı da dâhil olmak üzere okulun yayın yönergelerine uyacaktır.
- Öğrenci çalışmaları, ebeveynlerinin izniyle yayınlanacaktır.

ÇEVİRİMİÇİ GÖRÜNTÜ VE VİDEOLAR YAYINLAMA

- Öğrencilerin resimlerinin / videolarının elektronik olarak yayınlanmasından dair okula kayıt esnasında ebeveynlerin yazılı izni alınacaktır.
- Okul web sayfasında çevrimiçi paylaşılan tüm resimlerin ve videoların kullanımı, kişisel verilerin korunmasına dair okul politikasına, prosedürlere ve en geniş çerçevede yasalara uygun şekilde sağlanacaktır.

CEP TELEFONLARININ KULLANIMI

- Öğrenciler tarafından iletişim araçlarını (konuşma yaparak, ses ve görüntü olarak, mesaj ve e-mail göndererek, bunları arkadaşlarıyla paylaşarak) okul yönetimi ile öğretmenin bilgisi ve izni dışında kullanılması yasaktır.
- İstisnalar hariç öğrenciler okula telefon getiremezler. Okula mecburi sebeplerden dolayı getirilen cep telefonları öğrenciler tarafından ilk ders başlamadan öğretmene teslim edilir ve okul sona erdiğinden öğretmenden teslim alınır.
- Cep telefonunun amacı dışında kullanımı ihlali olduğunda, öğrenci, telefondaki özel verilerin korunmasını sağlamak amacıyla telefonunu kapatıp ders öğretmenine verir. Ders öğretmeni öğrenci telefonunu ilgili müdür yardımcısına teslim eder. Cep telefonu öğrenci velisine teslim edilinceye kadar güvenli bir yerde tutulur. Velisi dışında telefon kimseye teslim edilmez.
- Bir öğrenci ebeveynlerini arama gereği duyduğunda, okul telefonunu kullanmasına izin verilecektir.
- Ebeveynlerin okul saatlerinde çocuklarıyla iletişim kurmalarını gerektğinde okul idaresine başvurmaları önerilir. Mecburi durumlarda öğretmenin onayladığı şekilde istisnalara izin verilebilir.
- Ebeveynler ve ziyaretçiler, okulun e-güvenlik politikasına uygun olarak cep telefonlarını ve kişisel cihazları kullanmalıdır.

Bu doküman okul e-Güvenlik politikamızı ortaya koymak amacıyla hazırlanmıştır. İşbu politikanın ihlalinin tespiti durumunda Şirinevler İlkokulu Müdürlüğü'ne bildirilmesi zorunludur.

5.BÖLÜM

MALİYETLENDİRME

4. MALİYETLENDİRME

Kurumumuz 2024-2028 Stratejik Planı'nın maliyetlendirilmesi sürecindeki temel gaye, stratejik amaç, hedef ve eylemlerin gerektirdiği maliyetlerin ortaya konulması suretiyle politika tercihlerinin ve karar alma sürecinin rasyonelleştirilmesine katkıda bulunmaktır. Bu sayede, stratejik plan ile bütçe arasındaki bağlantı güçlendirilecek ve harcamaların önceliklendirilme süreci iyileştirilecektir.

Bu temel gayeden hareketle planın tahmini maliyetlendirilmesi şu şekilde yapılmıştır:

- ✓ Hedeflere ilişkin eylemler durum analizi çalışmaları sonuçlarından tespit edilmiştir,
- ✓ Eylemlere ilişkin tahmini maliyetler belirlenmiştir,
- ✓ Eylem maliyetlerinden hareketle hedef maliyetleri belirlenmiştir,
- ✓ Hedef maliyetlerinden yola çıkılarak amaç maliyetleri belirlenmiş ve amaç maliyetlerinden de stratejik plan maliyeti belirlenmiştir

Müdürlüğümüz stratejik planında 4 hedef bulunmaktadır. Söz konusu hedeflere ilişkin bütçe dağılımları 5 yıllık olarak alttaki tabloda belirtilmiştir. Tabloda görüldüğü üzere Müdürlüğümüzün tahmini olarak 4.099.395 TL'lik bir harcama yapacağı düşünülmektedir. Plan dönemi amaç maliyetlerine ilişkin alttaki tabloda ayrıntılı bilgiye yer verilmiştir.

Tablo 24. Tahmini Maliyet Tablosu

	2024	2025	2026	2027	2028	Toplam Maliyet
Amaç 1	80.000	107.200	145.792	201.193	285.694	819.879
Hedef 1.1	80.000	107.200	145.792	201.193	285.694	819.879
Amaç 2	40.000	53.600	72.896	100.596	142.847	409.939
Hedef 2.1	40.000	53.600	72.896	100.596	142.847	409.939
Amaç 3	120.000	160.800	218.688	301.789	428.541	1.229.818
Hedef 3.1	120.000	160.800	218.688	301.789	428.541	1.229.818
Amaç 4	120.000	160.800	218.688	301.789	428.541	1.229.818
Hedef 4.1	120.000	160.800	218.688	301.789	428.541	1.229.818
Genel Yönetim Giderleri	130.000	140.000	150.000	160.000	170.000	750.000
TOPLAM	530.000	676.000	878.960	1.165.965	1598470	4.849.395

6.BÖLÜM

İZLEME VE DEĞERLENDİRME

5. İZLEME VE DEĞERLENDİRME

Müdürlüğümüzün 2024-2028 Stratejik Planı İzleme ve Değerlendirme sürecini ifade eden İzleme ve Değerlendirme Modeli hazırlanmıştır. Okulumuzun Stratejik Plan İzleme Değerlendirme çalışmaları eğitim-öğretim yılı çalışma takvimi de dikkate alınarak 6 aylık ve 1 yıllık sürelerde gerçekleştirilecektir. Yıllık planın uygulanmasında yürütme ekipleri ve eylem sorumlularıyla aylık ilerleme toplantıları yapılacaktır 6 aylık sürelerde Okul Müdürüne rapor hazırlanacak ve değerlendirme toplantısı düzenlenecektir. İzleme-değerlendirme raporu, istenildiğinde İlçe Milli Eğitim Müdürlüğüne gönderilecektir.



EKLER:**EK-1 Paydaş Anketleri**

Aşağıda verilen anketler, okul/kurumlara örnek olması bakımından rehbera eklenmiştir. Anket içerikleri, okul/kurum türüne ve yapısına göre deęişiklik göstermelidir.

Öğrenci Anketi

Sıra No	MADDELER	KATILMA DERECEŚİ				
		Kesinlikle Katılıyorum	Katılıyorum	Kararsızım	Kısmen Katılıyorum	Katılmıyorum
1	Öğretmenlerimle ihtiyaç duyduğumda rahatlıkla görüşebilirim.					
2	Okul müdürü ile ihtiyaç duyduğumda rahatlıkla konuşabiliyorum.					
3	Okulun rehberlik servisinden yeterince yararlanabiliyorum.					
4	Okula ilettiğimiz öneri ve isteklerimiz dikkate alınır.					
5	Okulda kendimi güvende hissediyorum.					
6	Okulda öğrencilerle ilgili alınan kararlarda bizlerin görüşleri alınır.					
7	Öğretmenler yeniliğe açık olarak derslerin işlenişinde çeşitli yöntemler kullanmaktadır.					
8	Derslerde konuya göre uygun araç gereçler kullanılmaktadır.					
9	Teneffüslerde ihtiyaçlarımı giderebiliyorum.					
10	Okulun içi ve dışı temizdir.					
11	Okulun binası ve diğer fiziki mekânlar yeterlidir.					
12	Okul kantininde satılan malzemeler sağlıklı ve güvenlidir.					
13	Okulumuzda yeterli miktarda sanatsal ve kültürel faaliyetler düzenlenmektedir.					

14	Okulumuzun Olumlu (başarılı) ve Olumsuz (başarısız) Yönlerine İlişkin Görüşleriniz.	
	Olumlu (Başarılı) yönlerimiz	Olumsuz (başarısız) yönlerimiz
	1	
	2	

Öğretmen Anketi

Sıra No	MADDELER	KATILMA DERECEŚİ				
		Kesinlikle Katılıyorum	Katılıyorum	Kararsızım	Kısmen Katılıyorum	Katılmıyorum
1	Okulumuzda alınan kararlar, çalışanların katılımıyla alınır.					
2	Kurumdaki tüm duyurular çalışanlara zamanında iletilir.					
3	Her türlü ödüllendirmede adil olma, tarafsızlık ve objektiflik esastır.					
4	Kendimi, okulun değerli bir üyesi olarak görürüm.					
5	Çalıştığım okul bana kendimi geliştirme imkânı tanımaktadır.					
6	Okul, teknik araç ve gereç yönünden yeterli donanıma sahiptir.					
7	Okulda çalışanlara yönelik sosyal ve kültürel faaliyetler düzenlenir.					
8	Okulda öğretmenler arasında ayırım yapılmamaktadır.					
9	Okulumuzda yerelde ve toplum üzerinde olumlu etki bırakacak çalışmalar yapmaktadır.					
10	Yöneticilerimiz, yaratıcı ve yenilikçi düşüncelerin üretilmesini teşvik etmektedir.					
11	Yöneticiler, okulun vizyonunu, stratejilerini, iyileştirmeye açık alanlarını vs. çalışanlarla paylaşır.					
12	Okulumuzda sadece öğretmenlerin kullanımına tahsis edilmiş yerler yeterlidir.					
13	Alanıma ilişkin yenilik ve gelişmeleri takip eder ve kendimi güncellerim.					

14	Okulumuzun Olumlu (başarılı) ve Olumsuz (başarısız) Yönlerine İlişkin Görüşleriniz.	
	1	
	2	

Veli Anketi

Sıra No	MADDELER	KATILMA DERECEŚİ				
		Katılıyorum	Kesinlikle Katılıyorum	Katılmıyorum	Kararsızım	Kısmen Katılıyorum
1	İhtiyaç duyduğumda okul çalışanlarıyla rahatlıkla görüşebiliyorum.					
2	Bizi ilgilendiren okul duyurularını zamanında öğreniyorum.					
3	Öğrencimle ilgili konularda okulda rehberlik hizmeti alabiliyorum.					
4	Okula ilettiğim istek ve şikâyetlerim dikkate alınıyor.					
5	Öğretmenler yeniliğe açık olarak derslerin işlenişinde çeşitli yöntemler kullanmaktadır.					
6	Okulda yabancı kişilere karşı güvenlik önlemleri alınmaktadır.					
7	Okulda bizleri ilgilendiren kararlarda görüşlerimiz dikkate alınır.					
8	E-Okul Veli Bilgilendirme Sistemi ile okulun internet sayfasını düzenli olarak takip ediyorum.					
9	Çocuğumun okulunu sevdiğini ve öğretmenleriyle iyi anlaşmış olduğunu düşünüyorum.					
10	Okul, teknik araç ve gereç yönünden yeterli donanıma sahiptir.					
11	Okul her zaman temiz ve bakımlıdır.					
12	Okulun binası ve diğer fiziki mekânlar yeterlidir.					
13	Okulumuzda yeterli miktarda sanatsal ve kültürel faaliyetler düzenlenmektedir.					

14	Okulumuzun Olumlu (başarılı) ve Olumsuz (başarısız) Yönlerine İlişkin Görüşleriniz.	
	Olumlu (Başarılı) yönlerimiz	Olumsuz (başarısız) yönlerimiz
1		
2		

Ek-2 Örnek İzleme ve Değerlendirme Şablonu

2024-2025 Eğitim Öğretim Yılı Stratejik Plan İzleme ve Değerlendirme Tablosu					
A1					
H1.1					
Hedef 1.1 Performansı					
Sorumlu Birim					
Performans Göstergesi	Hedefe Etkisi (%)	Plan Dönemi Başlangıç Değeri *(A)	İzleme Dönemindeki Yıl Sonu Hedeflenen Değer (B)	İzleme Dönemindeki Gerçekleşme Değeri (C)	Performans (%) (C-A)/(B-A)
PG 1.1.1 Her dönem sınıf velilerine yönelik düzenlenen etkinlik sayısı	60	0	1	1	100
PG 1.1.2 En az bir aile eğitimi alan veli oranı (%)	40	25	75	60	70
Hedefe İlişkin Değerlendirmeler					
2024-2025 eğitim öğretim yılında PG 1.1.1 için performansın %100 oranında gerçekleştiği görülmektedir. 2024-2025 eğitim öğretim yılında PG 1.1.2 için performansı %70 oranında gerçekleştiği göz önünde bulundurulurken ailelerin eğitim faaliyetlerine katılımının artırılması için sınıf rehber öğretmenleri aracılığıyla telefon görüşmeleri yapılması planlanmıştır.					

* 2024-2028 dönemini kapsayan stratejik plan için 2023 yılsonu değeridir.

**Her yılın ilk altı ayında, ilgili hedefe ait performans göstergelerinin performans düzeyi dikkate alınarak izlemenin yapıldığı yılın sonu itibarıyla hedeflenen değere ulaşıp ulaşılamayacağıın analizi yapılır. Hedeflene değere ulaşılmasını engelleyecek hususlar ve riskler varsa değerlendirilir. Hedeflenen değere ulaşılmasını sağlayacak temel tedbirler kısaca yer verilir.

*PG 1.1.1'in performansının hedefe etkisinin çarpımı ile PG 1.1.2'nin performansının hedefe etkisinin çarpımları sonucunun toplanmasıyla elde edilir. $(\%100 \times \%60) + (\%70 \times \%40) = \%60 + \%28 = \%88$